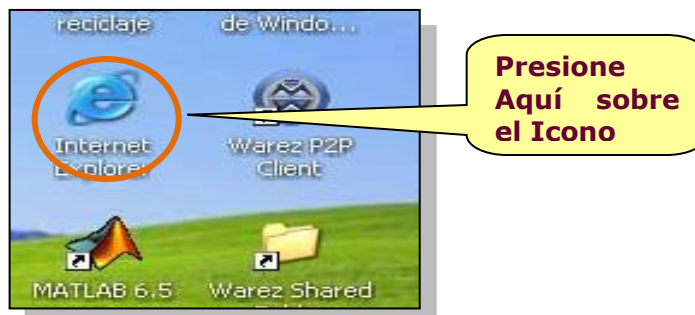
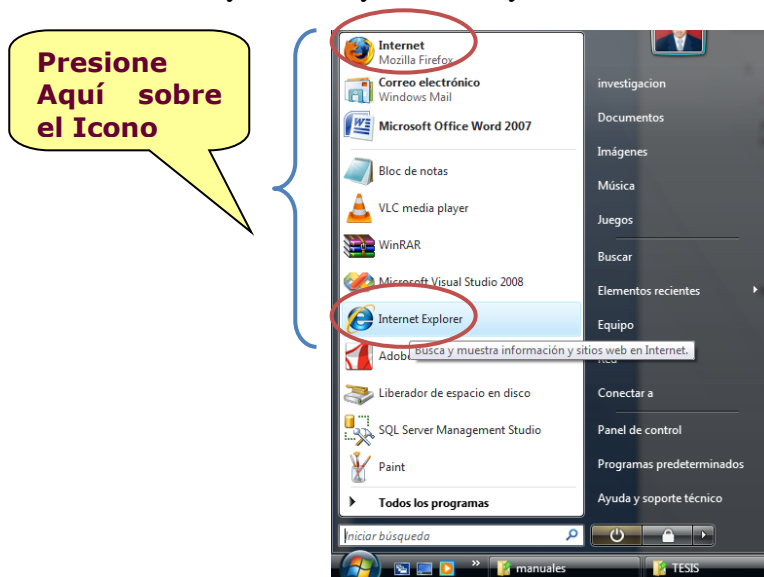


## 1. MANUAL ADMINISTRADOR O PROFESOR

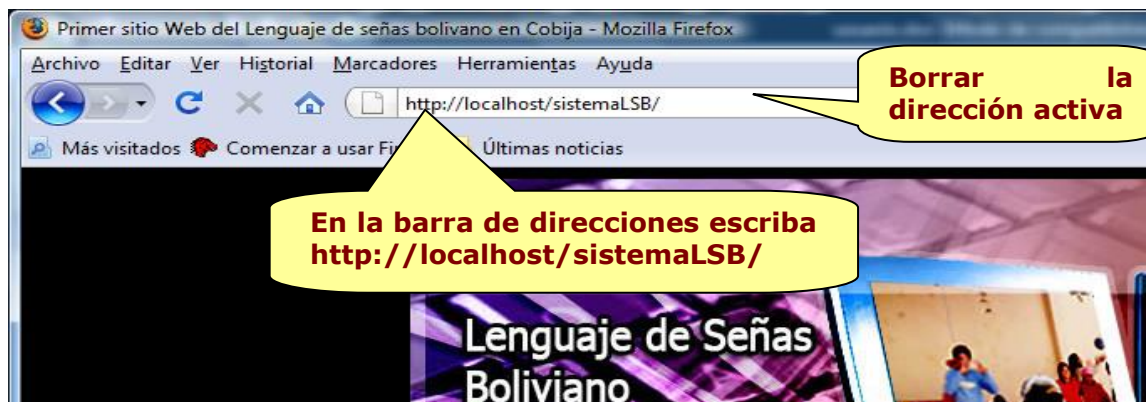
- 1 Primero requisito para ingresar al sistema, contar con una computadora conectada en la red. (Ver instrucciones de instalaciones del sistema Ver manual Técnico)



Nota si no hay icono baya al menú y seleccione al navegador



- 2 Escribir en la Barra de Direcciones lo siguiente

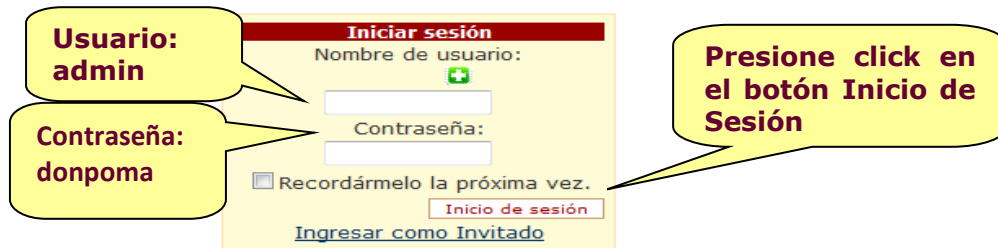


- 3 Presione el botón **INGRESAR AL SITIO**

4 Escoja al curso a administrar (por defecto solo está habilitado el primer curso)



5 Escriba su nombre de usuario y contraseña



6 Puede acceder a las siguientes opciones:



## 1. Registro de Alumnos

Si presiono la opción A, usted debe llenar el siguiente cuadro para adicionar a un alumno al curso.

**Llenar los cuadros de textos**

**Regístrese para obtener una nueva cuenta**

Nombre de usuario: delia  
Contraseña: .....  
Confirmar contraseña: .....  
Correo electrónico: delia@hotmail.com

**Presione Crear usuario**

Crear usuario

**Nota:** si realizo los pasos correctamente, se visualizará otra ventana validando los datos ingresando.

**Completar**

La cuenta se ha creado correctamente.

**Presione Continuar**

Continuar

## 2. Navegación del Curso

Si presiono la opción B, usted puede escoger que opción desea aprender primero. A continuación mostraremos dos opciones:

- **Abecedario**

**Presione Primeros Comienzos**

**Escoger La opción del Abecedario**

Abecedario con Imágenes

Abecedario Animado

Abecedario Videos

Numeros con Imágenes

Numeros Animado

Meses con Videos

**Nota:** para aprender el abecedario con el sistema; existen tres maneras diferentes de visualizarlos.

### 1. Abecedario con Imágenes



### 2. Abecedario con video



### 3. Abecedario con Multimedia

**Nota:** Agarra cualquier letra del alfabeto y muévela como tú desees



- **Naturaleza**

Si escogió otra opción, que no sea “primeros comienzos”: se tiene 2 maneras de aprender:

**1. Naturaleza Con Imágenes**

**Notas:** para aprender esta opción, se tiene un glosario, el cual puede escoger para poder visualizar los gráficos.



**Presiono los glosario**



**Presiono la Imagen**

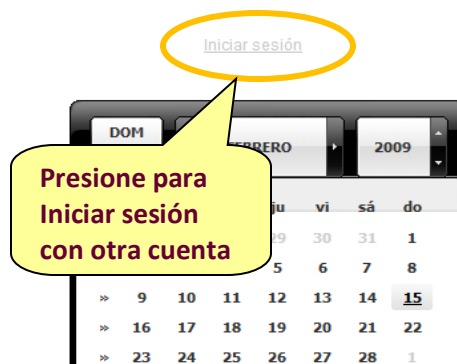


**2. Naturaleza con Videos**



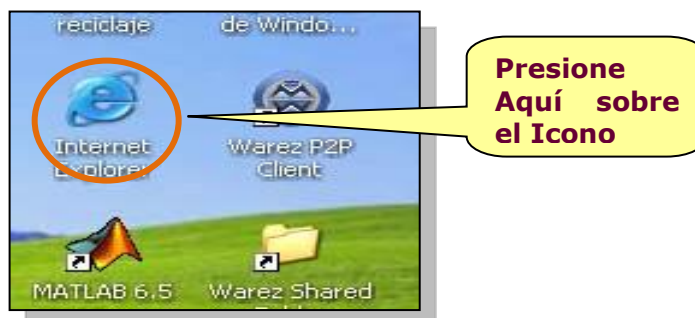
### 3. Cerrar Sesión

Si presiono la opción C, accederá con otra cuenta:



## 2. MANUAL USUARIO O ALUMNO

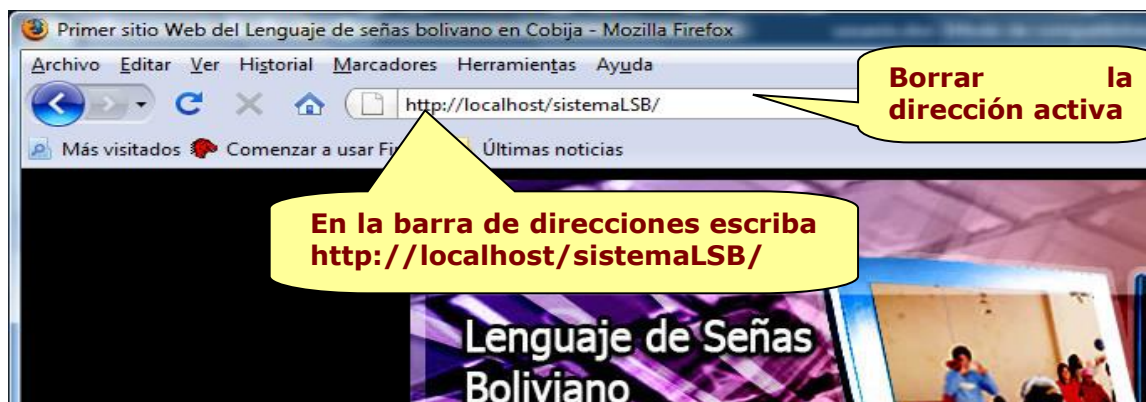
- 1 Primero requisito para ingresar al sistema, contar con una computadora conectada en la red. (Ver instrucciones de instalaciones del sistema Ver manual Técnico)



**Nota** si no hay icono baya al menú y seleccione al navegador



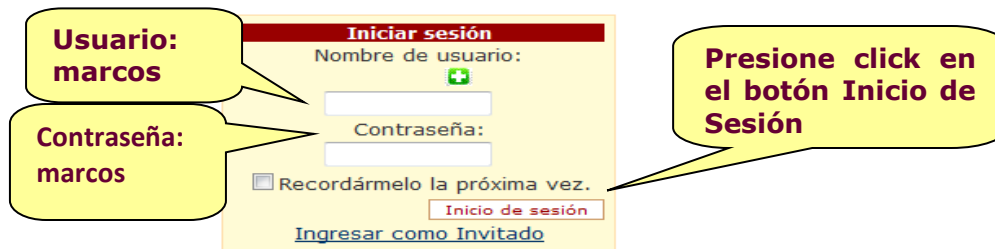
- 2 Escribir en la Barra de Direcciones lo siguiente



- 3 Presione el botón **INGRESAR AL SITIO**
- 4 Escoja al curso a administrar (por defecto solo está habilitado el primer curso)



5 Escriba su nombre de usuario y contraseña



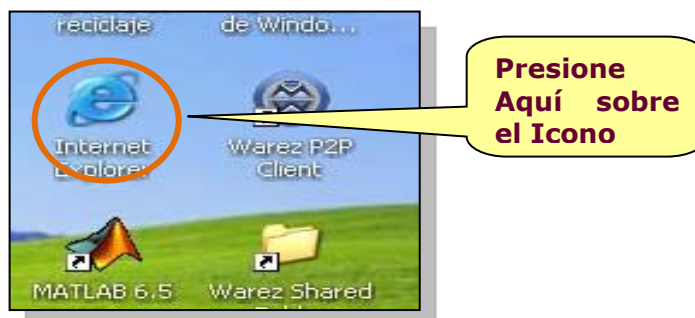
6 Puede acceder a las siguientes opciones:



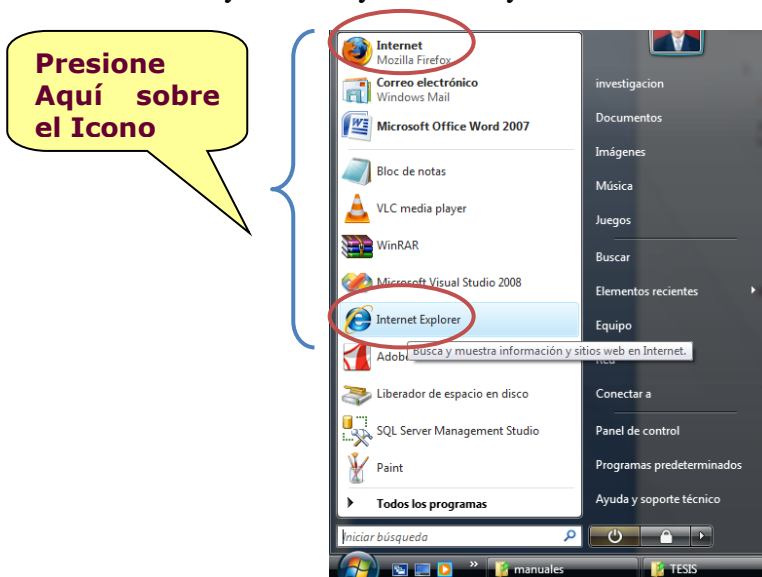
**Nota:** El alumno puede acceder a cualquier tema del SLB, para más información del funcionamiento, verificar el manual del Profesor.

### 3. MANUAL USUARIO INVITADO

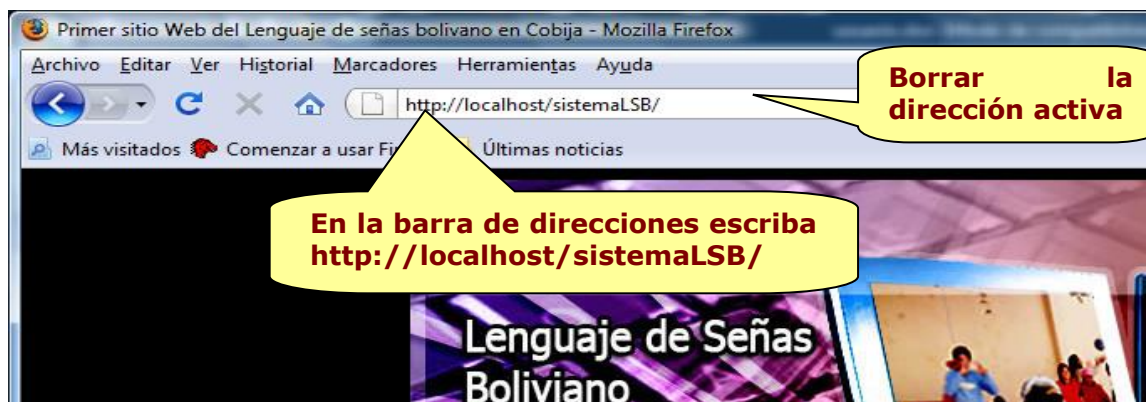
- 1 Primero requisito para ingresar al sistema, contar con una computadora conectada en la red. (Ver instrucciones de instalaciones del sistema Ver manual Técnico)



**Nota** si no hay icono baya al menú y seleccione al navegador



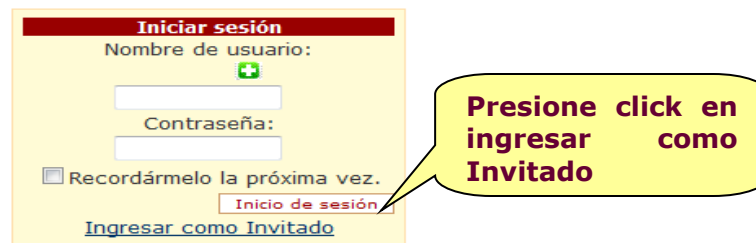
- 2 Escribir en la Barra de Direcciones lo siguiente



- 3 Presione el botón **INGRESAR AL SITIO**
- 4 Escoja al curso a administrar (por defecto solo está habilitado el primer curso)



5 Escriba su nombre de usuario y contraseña



6 Puede acceder a las siguientes opciones:



La utilización del sistema está dividida en Cuatro diferentes Manuales:

## 1. MANUAL TÉCNICO

### A. Requisitos técnicos para el funcionamiento del Sistema

Componentes	Requisitos
Procesador	Mínimo: 1 GHz (procesador x86) o 1,4 GHz (procesador x64) Recomendado: 2 GHz o superior
Memoria	Mínimo: 512 MB RAM Recomendado: 2 GB RAM o superior Máximo (sistemas de 32 bits): 4 GB (Standard) o 64 GB (Enterprise y Datacenter) Máximo (sistemas de 64 bits): 32 GB (Standard) o 2 TB (Enterprise, Datacenter y sistemas basados en Itanium)
Espacio de disco Disponible	Mínimo: 10 GB Recomendado: 40 GB o superior <b>Nota:</b> los equipos con más de 16 GB de RAM requerirán más espacio en disco para los archivos de paginación, hibernación y volcado
Unidad	Unidad de DVD-ROM
Pantalla	Monitor Súper VGA (1024 x 768) o con resolución superior
Otros	Teclado y Microsoft Mouse o un dispositivo señalador compatible

**Nota:** Los requisitos reales podrán variar de acuerdo a la configuración de cada sistema así como las aplicaciones y características que se instalen.

### B. Instalación de WINDOWS SERVER 2008

1. Arrancaremos el equipo con el DVD de Windows Server Enterprise 2008. Se iniciará el programa de instalación (desde el principio en modo gráfico, con una interfaz idéntica a Windows Vista). La primera ventana que aparecerá permitirá elegir el idioma, el formato de hora y moneda y el teclado (método de entrada):

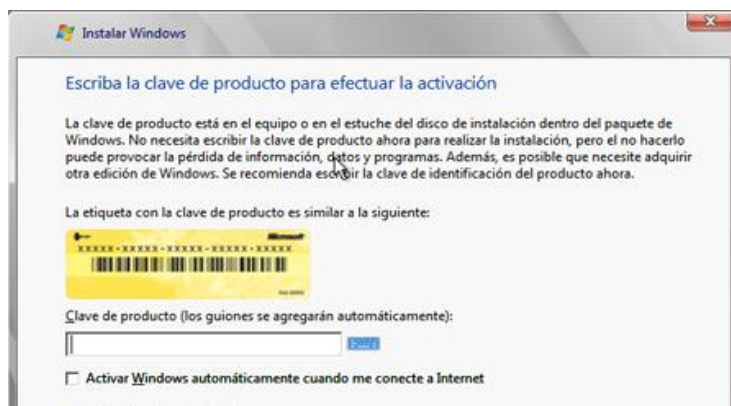


2. Se observa los requisitos para instalar Windows Server ("Qué debe saber antes de instalar Windows"), también podremos utilizar la opción de "Reparar el equipo" (si

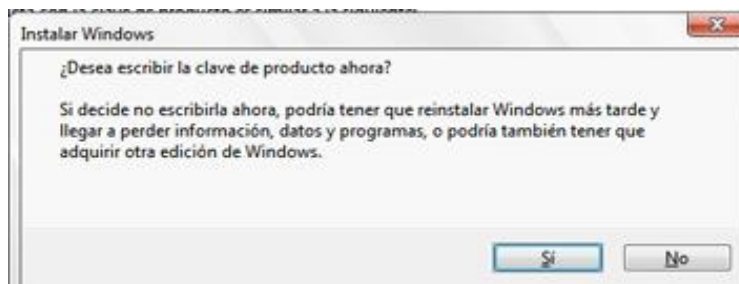
ya tenemos instalado Windows Server 2008 y hay algún problema). En nuestro caso, puesto que es una instalación desde cero pulsaremos en "Instalar ahora":



3. Introduciremos la clave de producto, si no la tenemos podremos testear Windows Server 2008 pero se desactivará transcurrido el período de gracia:



**Nota:** Si no introducimos la clave de producto nos avisará con el mensaje: "¿Desea escribir la clave de producto ahora? Si decide no escribirla ahora, podría tener que reinstalar Windows más tarde y llegar a perder información, datos y programas, o podría también tener que adquirir otra edición de Windows.". Pulsaremos "No" para continuar sin clave de producto (versión de prueba):



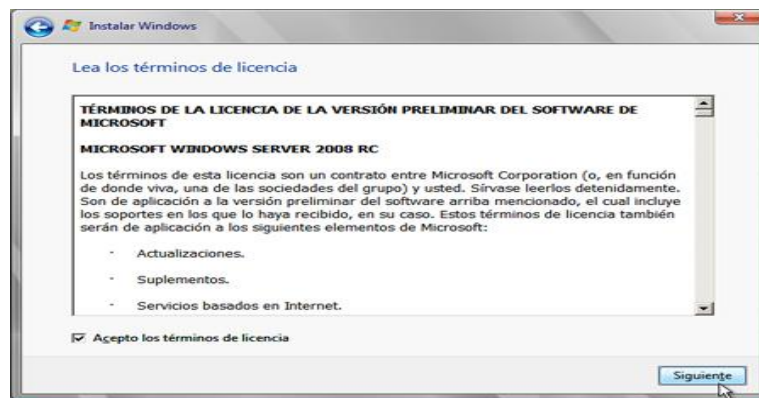
4. En la siguiente ventana podremos indicar el tipo de edición de Windows Server:

- Windows Server 2008 Standar
- Windows Server 2008 Enterprise

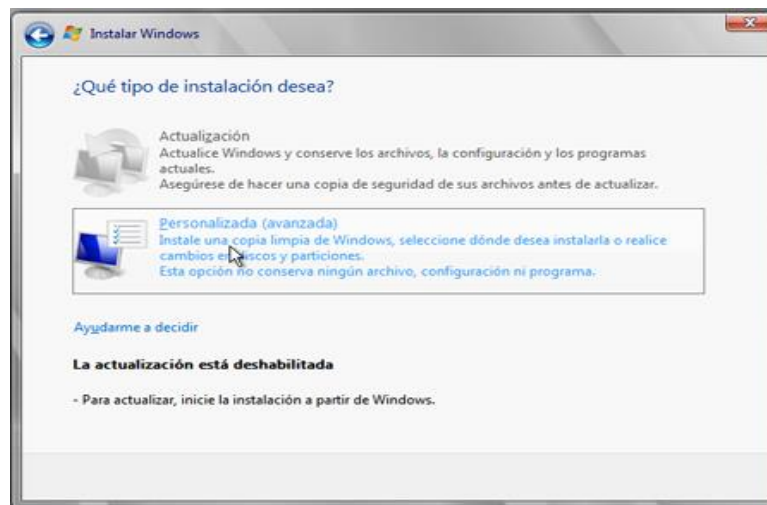
- Windows Server 2008 Datacenter



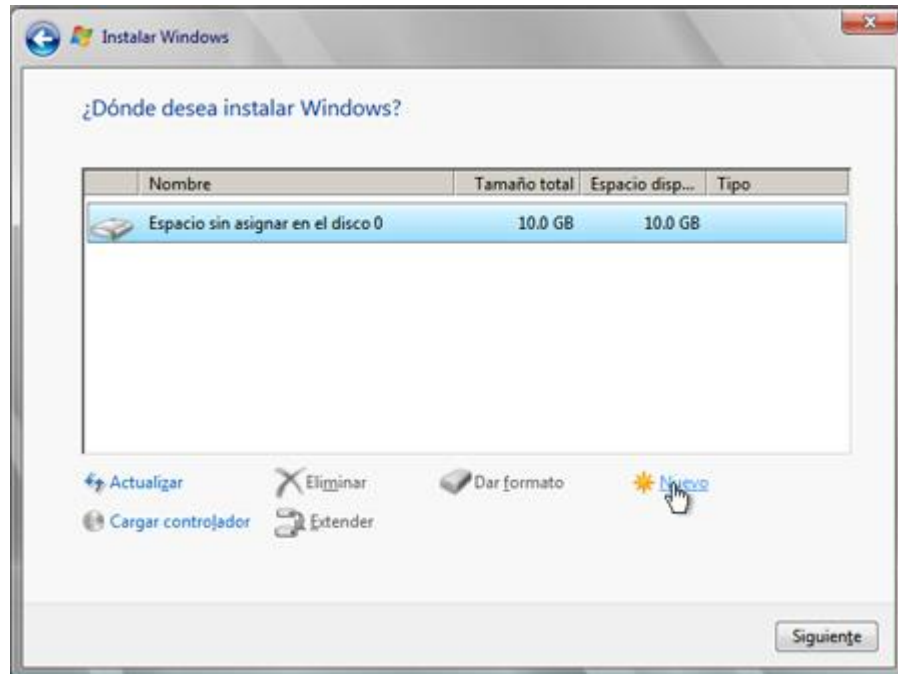
Si estamos de acuerdo con los términos de licencia marcaremos "Acepto los términos de licencia":



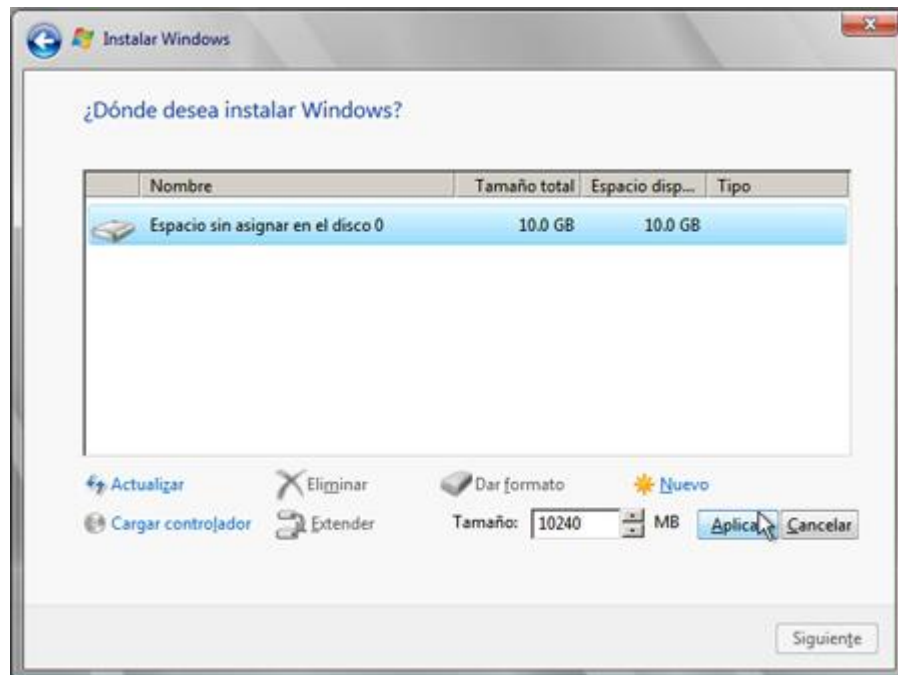
5. A continuación seleccionaremos el tipo de instalación, seleccionamos "Personalizada (avanzada)". La opción de "Actualización" no estará habilitada en este caso:



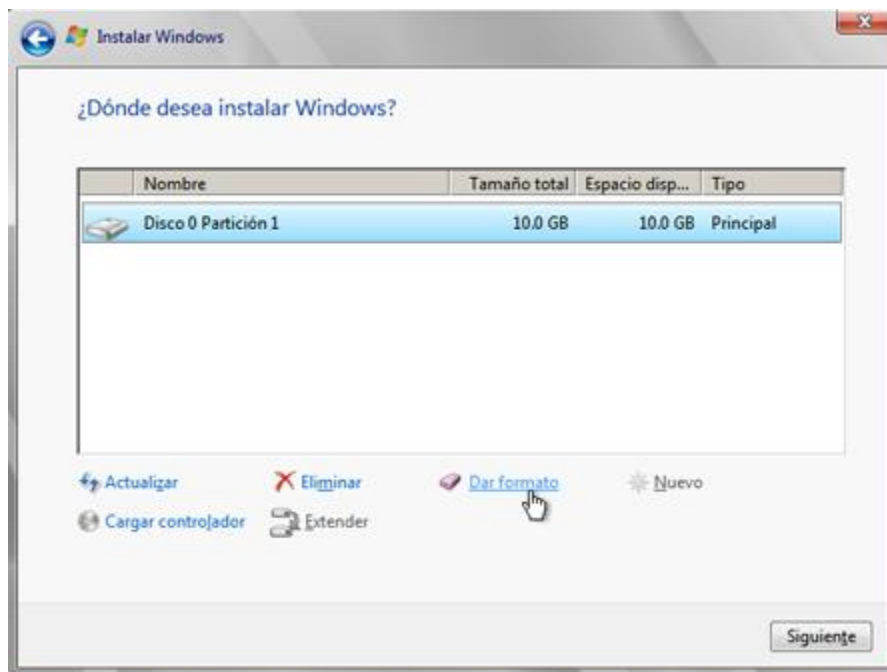
A continuación podremos particionar el sistema mediante la nueva interfaz gráfica y asistente. Para ello seleccionaremos la unidad donde queramos instalar Windows Server 2008, a continuación pulsaremos en "Nuevo" para crear la partición donde será instalado:



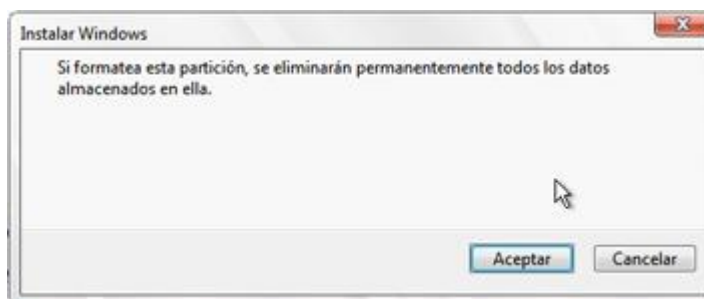
Seleccionaremos el tamaño que queremos asignar a la unidad donde instalaremos el sistema y pulsaremos en "Aplicar":



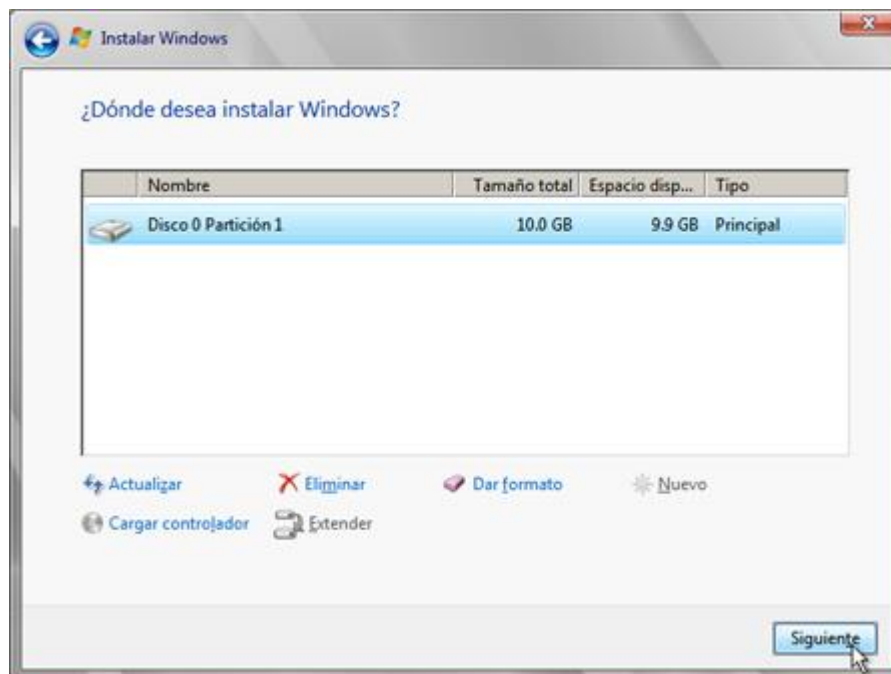
A continuación formatearemos la unidad recién creada pulsando en "Dar formato":



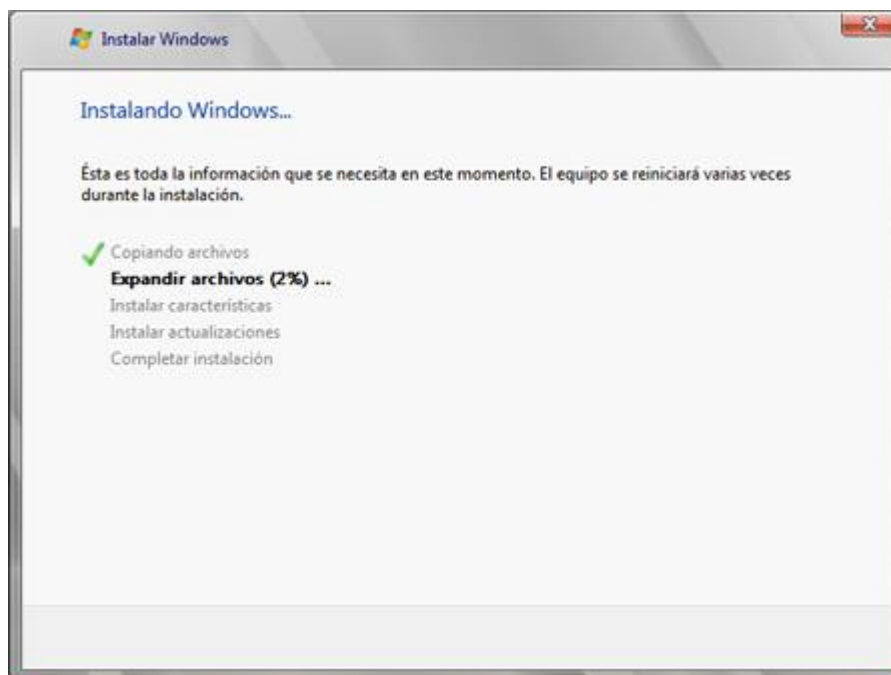
Nos pedirá confirmación con el mensaje "Si formatea esta partición, se eliminarán permanentemente todos los datos almacenados en ella". Pulsaremos "Aceptar" si estamos seguros de que vamos a formatear la partición adecuada:



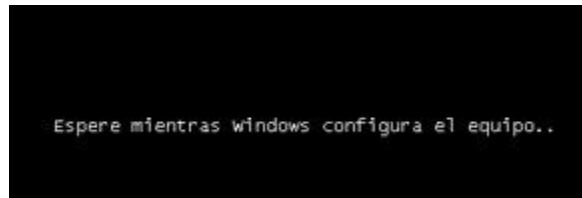
Tras realizar el particionamiento pulsaremos "Siguiente" para continuar con el proceso de instalación de Windows Server 2008:



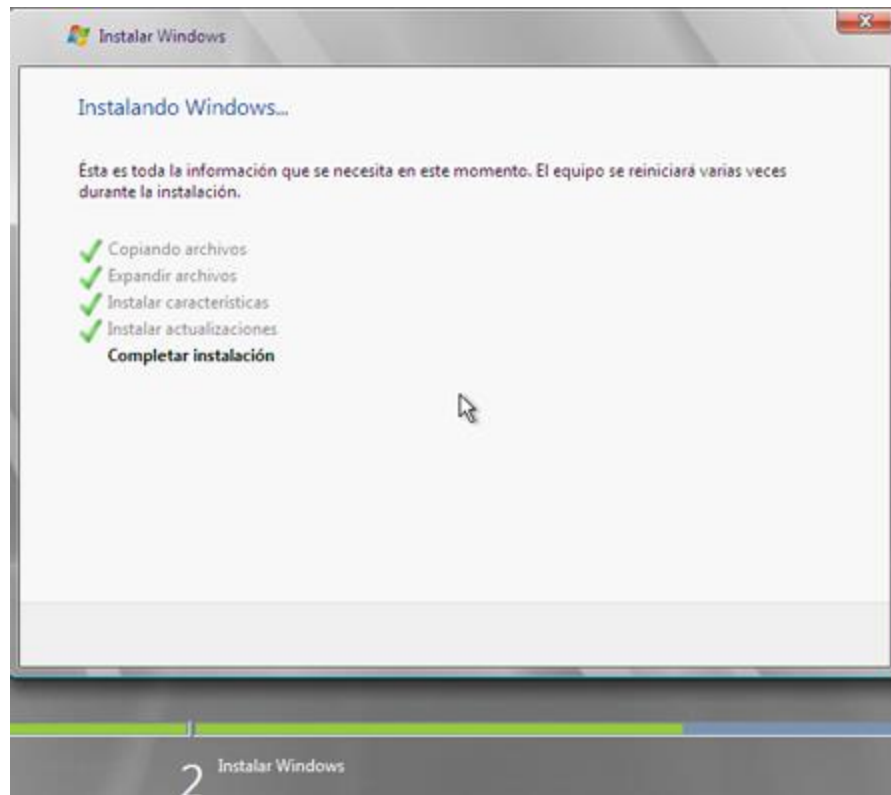
El asistente de instalación nos mostrará el progreso y la acción que actualmente está realizando (copiando archivos, expandiendo archivos, instalando características, instalando actualizaciones, completando instalación):



Tras la copia de los ficheros necesarios para el arranque, el programa de instalación de Windows Server 2008 reiniciará el sistema. El equipo arrancará de nuevo:



El asistente de Windows Server 2008 continuará con el proceso de instalación:



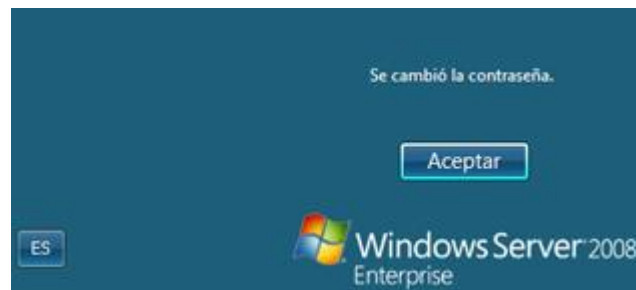
Windows Server 2008 nos indicará que la contraseña de usuario debe ser cambiada antes de iniciar la sesión por primera vez, pulsaremos "Aceptar" para continuar:



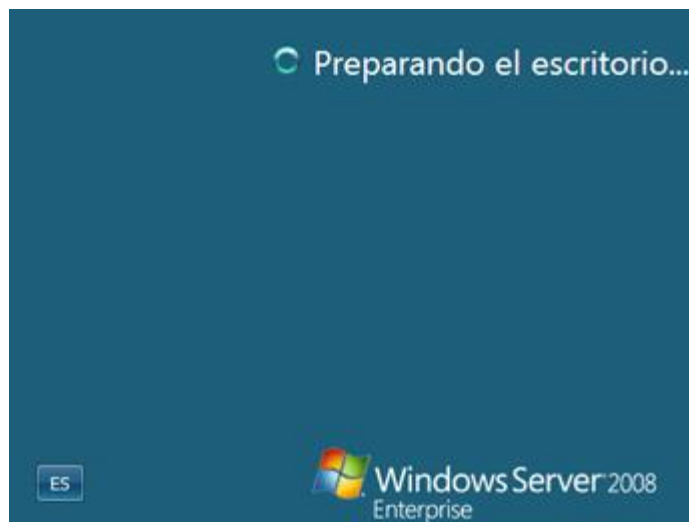
Introduciremos la contraseña para el usuario administrador:



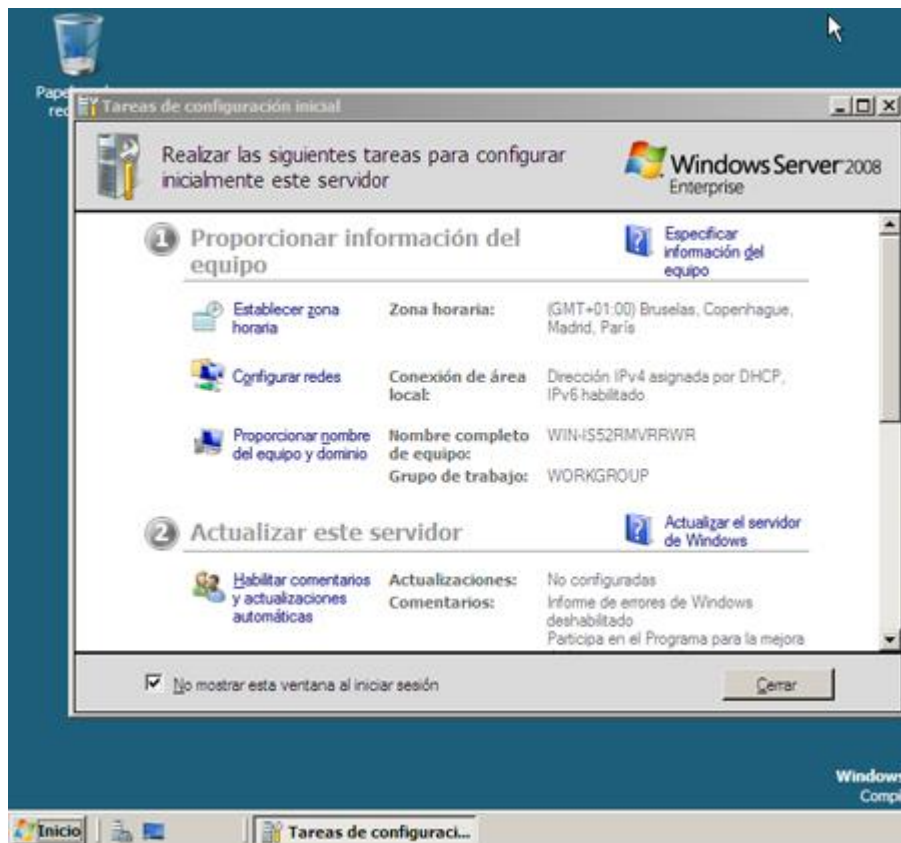
Pulsaremos "Aceptar" para iniciar la sesión en Windows Server 2008:



Mostrará el progreso de la preparación de escritorio:



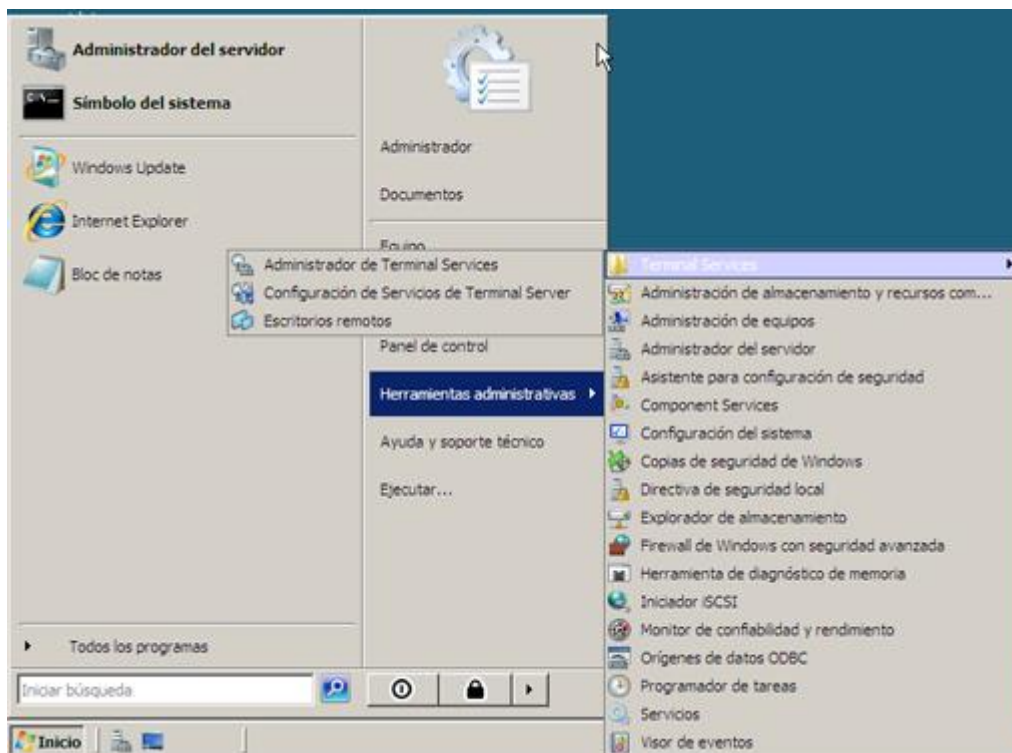
Mostrará la ventana de "Tareas de configuración inicial", con opciones como "Establecer zona horaria", "Configurar redes", "Proporcionar nombre del equipo y dominio". Si no queremos que vuelva a aparecer en el siguiente inicio de sesión marcaremos "No mostrar esta ventana al iniciar sesión":



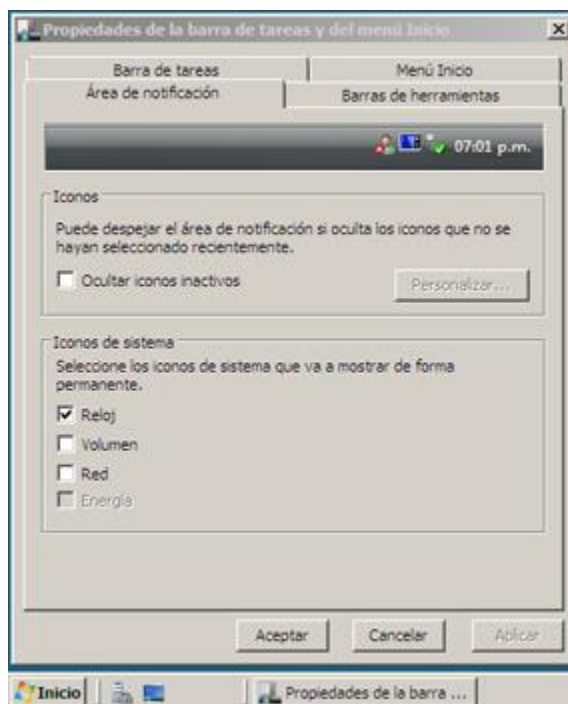
Nos mostrará la ventana del "Administrador del servidor":



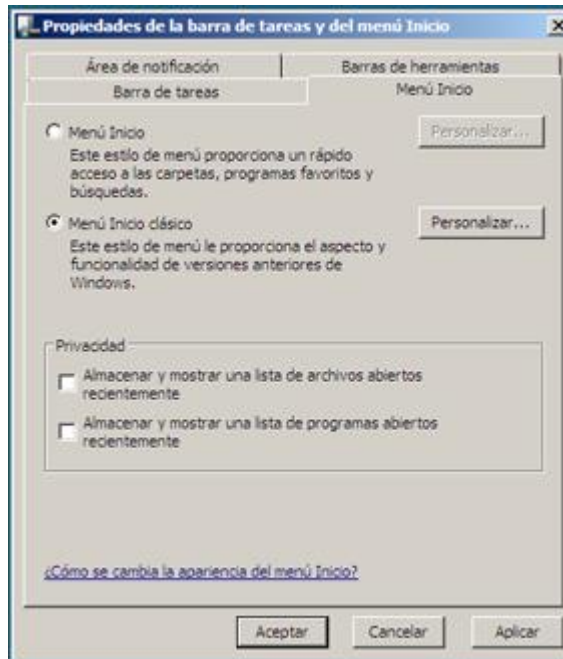
El nuevo menú Inicio (se puede configurar para que muestre el menú de inicio clásico). Las herramientas administrativas que incorpora Windows Server 2008: Terminal Services, Administrador de almacenamiento y recursos, Administrador de equipos, Administrador del servidor, Asistente para configuración de seguridad, Component Services, Configuración del sistema, Copias de seguridad de Windows, Directiva de seguridad local, Explorador de almacenamiento, Firewall de Windows con seguridad avanzada, Herramienta de diagnóstico de memoria, Indicador iSCSI, Monitor de confiabilidad y rendimiento, Orígenes de datos ODBC, Programador de tareas, Servicios y Visor de eventos:



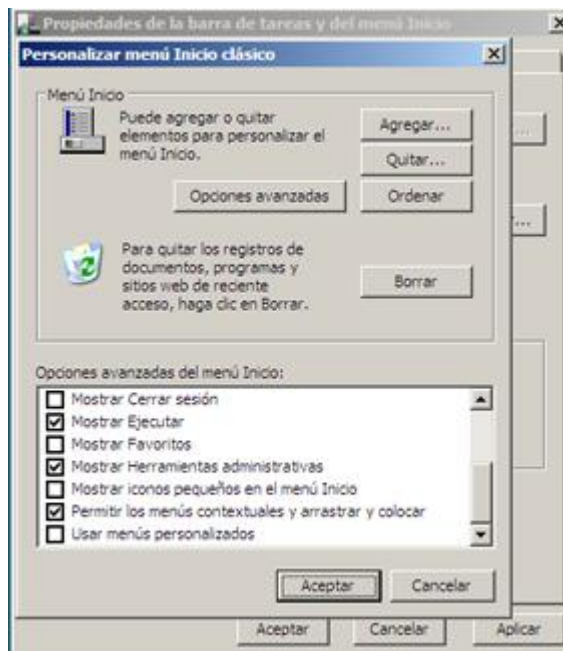
Si queremos modificar las propiedades del área de notificación de Windows:



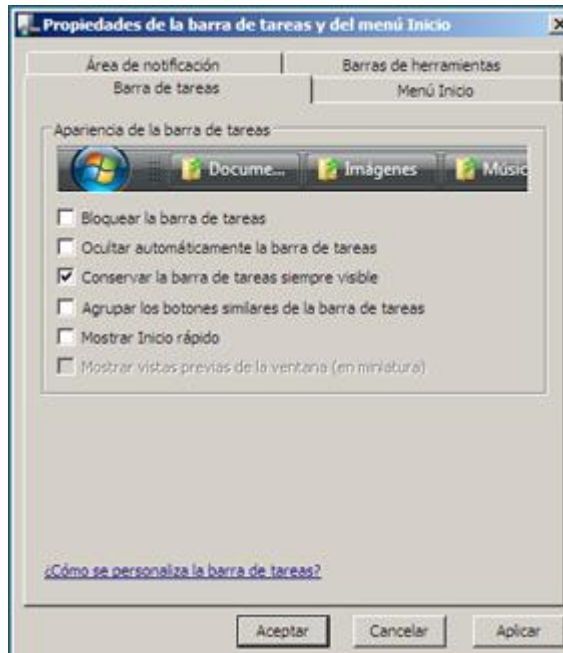
El menú de inicio:



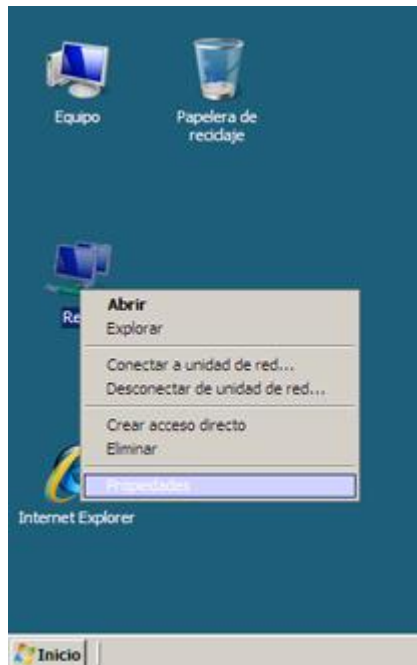
Personalización del menú de inicio clásico:



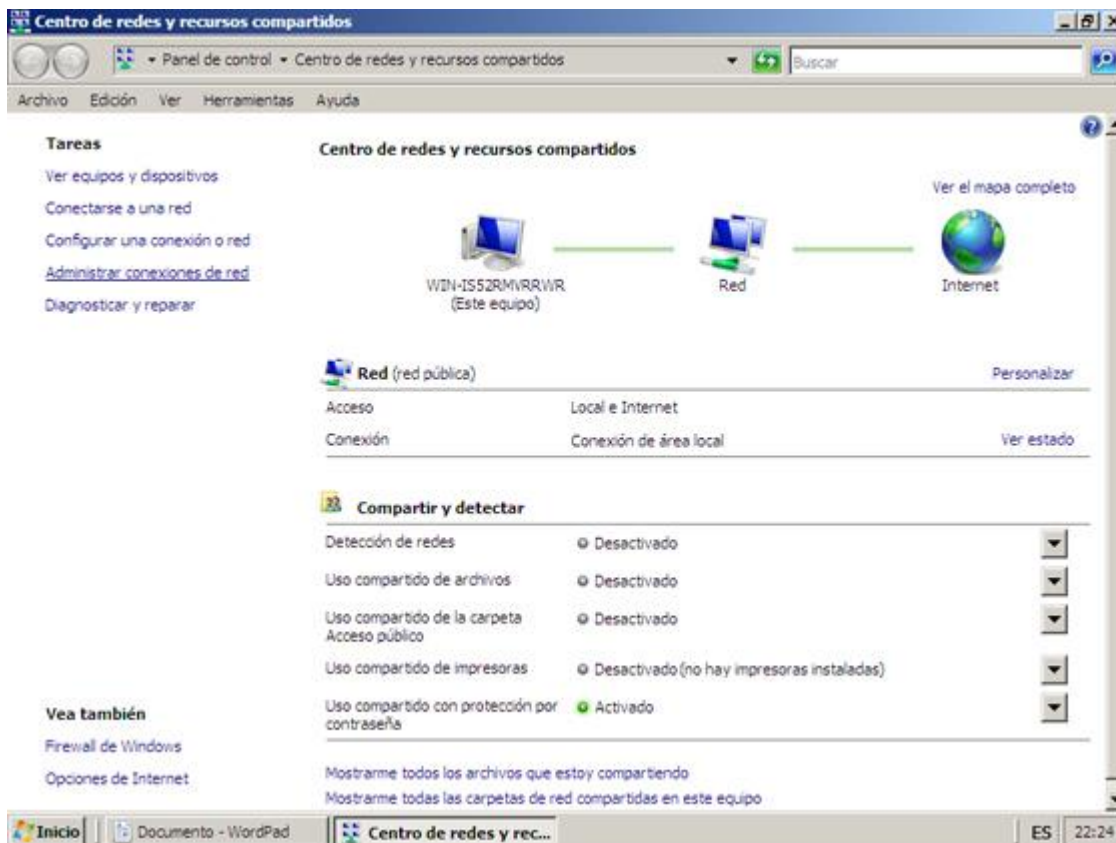
Barra de tareas:



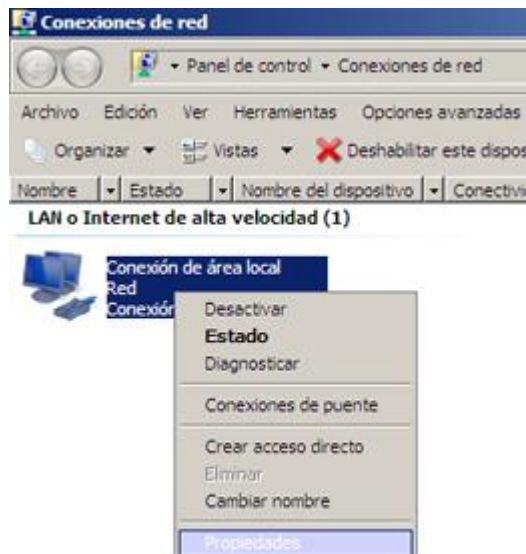
Una vez instalado Windows Server, puesto que en el proceso de instalación a penas pide datos, deberemos configurar una serie de parámetros (configuración de red, nombre del equipo, grupo de trabajo, etc). Para configurar la red pulsaremos con el botón derecho sobre "Red" y seleccionaremos "Propiedades":



Nos mostrará el nuevo **Centro de redes y recursos compartidos**, pulsaremos en "Administrar conexiones de red":



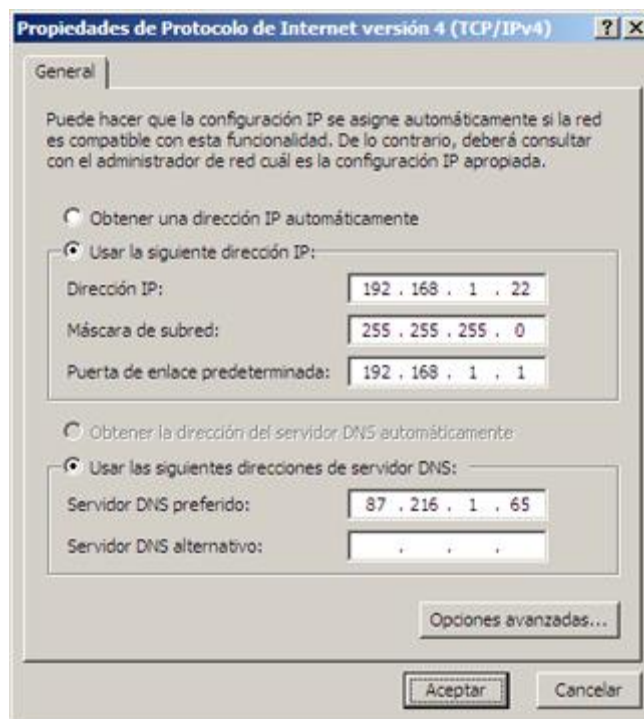
Pulsaremos con el botón derecho sobre "Conexión de área local" y seleccionaremos "Propiedades":



Seleccionaremos "Protocolo de Internet versión 4 (TCP/IPv4)" y pulsaremos "Propiedades":

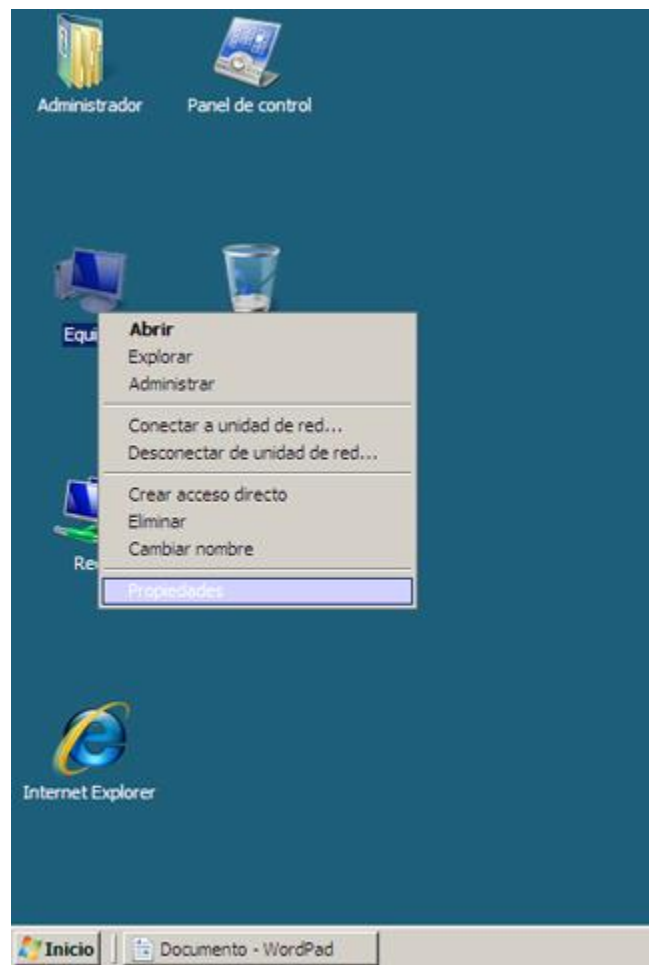


Marcaremos "Usar la siguiente dirección IP" e introduciremos la dirección IP, la máscara de subred, la puerta de enlace y el servidor de DNS:

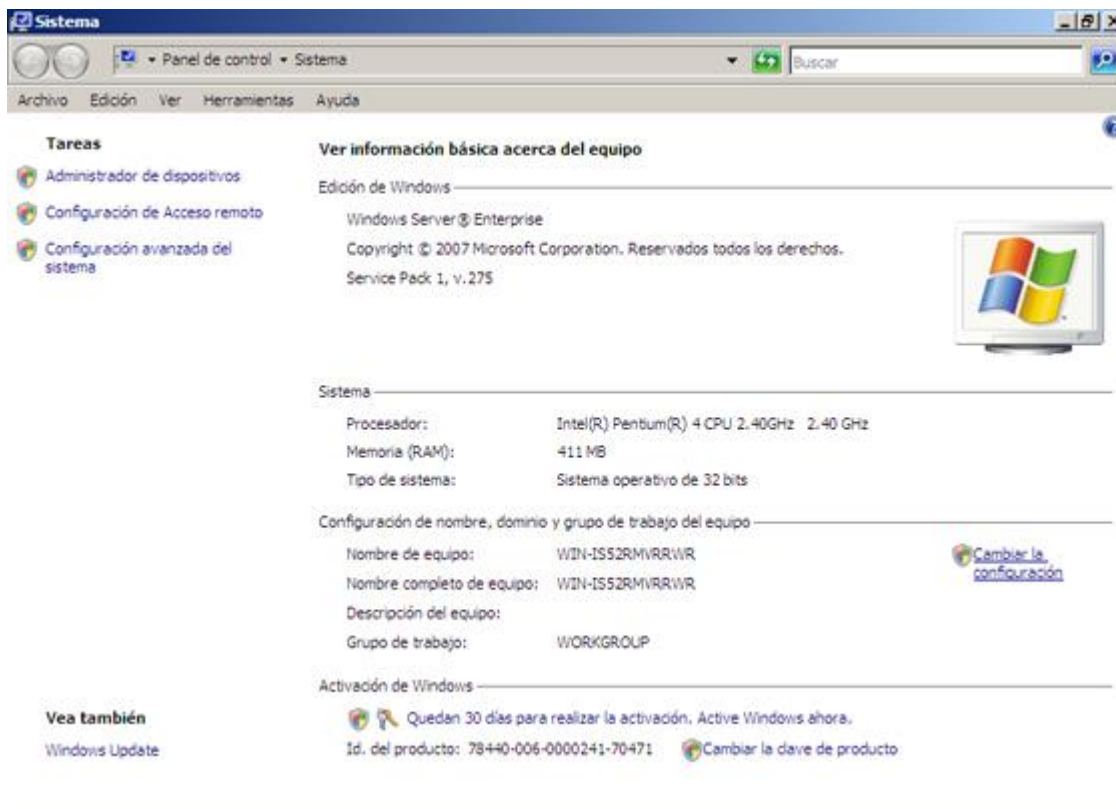


Cambiaremos también el nombre del equipo y el grupo de trabajo, por defecto Windows Server 2008 nombrará el equipo de la forma *WIN-IS5...*, lógicamente, este nombre no es muy práctico

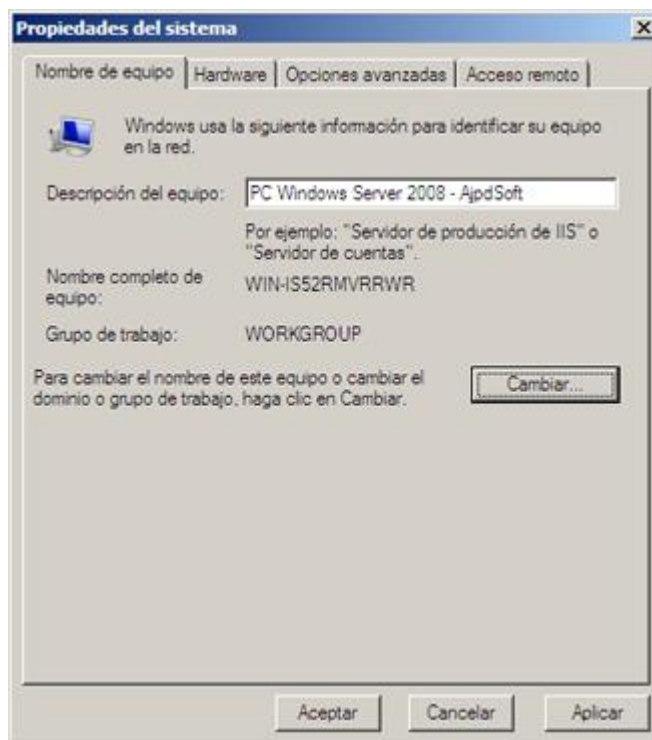
para un servidor, por lo que lo cambiaremos pulsando con le botón derecho del ratón sobre "Equipo", seleccionando "Propiedades":



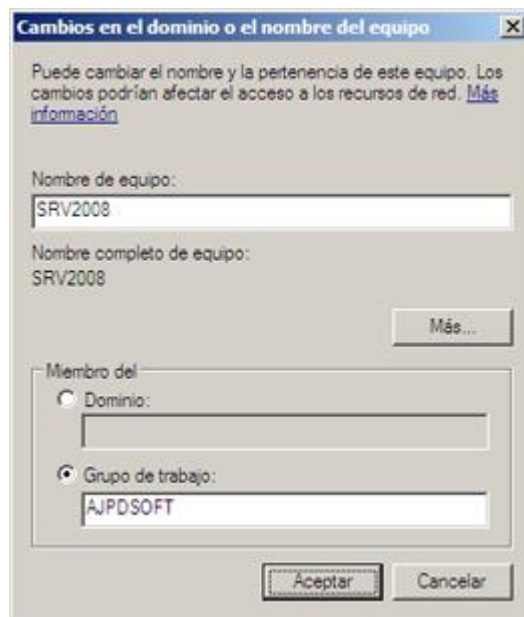
En la nueva ventana de **Sistema** de Windows Server 2008 haremos clic sobre "Cambiar la configuración":



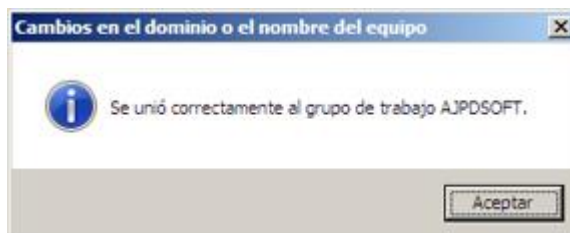
Introduciremos la "Descripción del equipo", en nuestro caso "PC Windows Server 2008 - AjpdSoft", pulsaremos el botón "Cambiar":



Introduciremos el nombre del servidor (en nuestro caso "SRV2008") y el grupo de trabajo (en nuestro caso "AJPDSOFT"). Si ya tenemos un dominio de Windows 2000/2003/2008 marcaremos "Miembro del ... Dominio" e introduciremos el nombre del dominio, en caso contrario marcaremos "Miembro del... Grupo de trabajo":



Nos avisará del cambio de Grupo/Dominio:

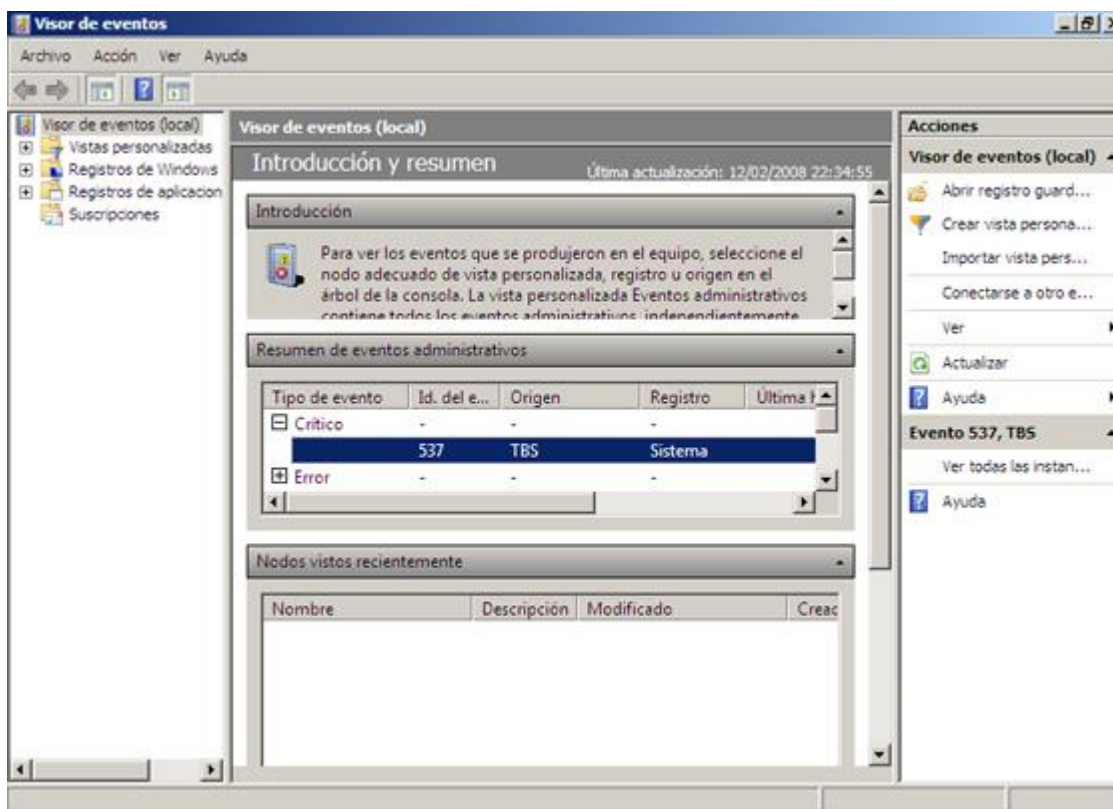


Nos indicará que debemos reiniciar el PC para que los cambios tengan efecto:

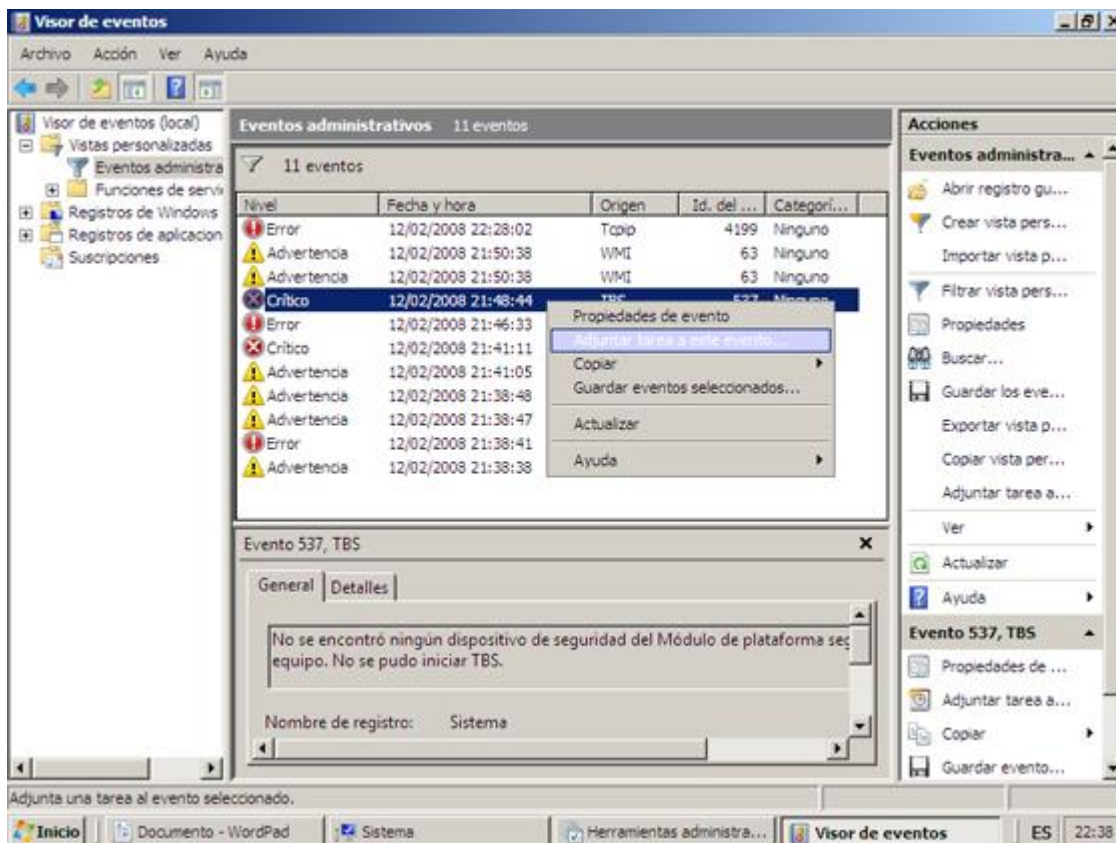




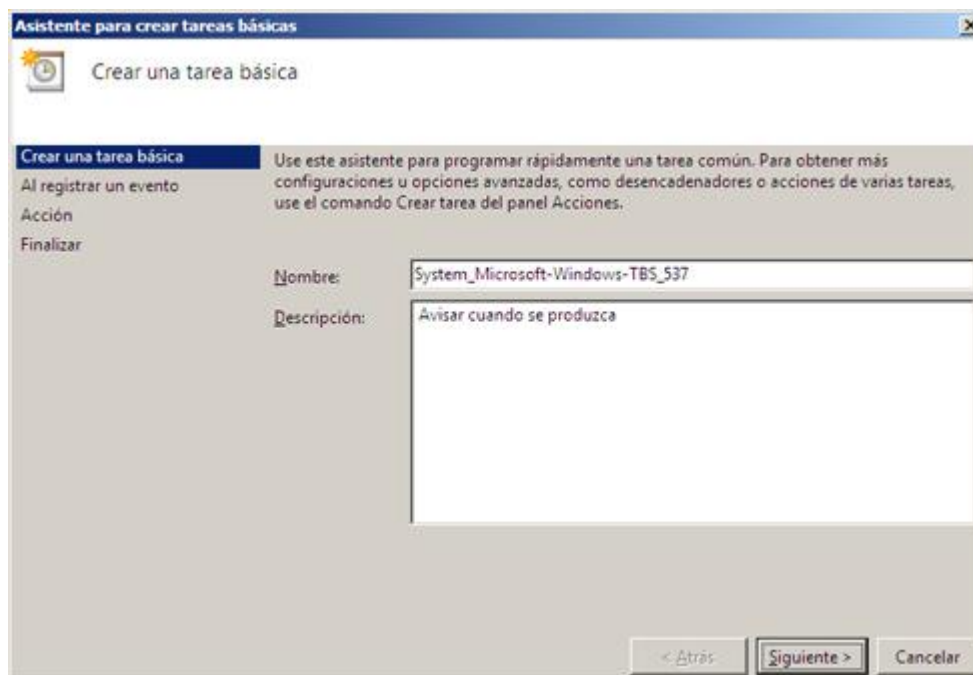
El nuevo **Visor de eventos**, mucho más profesional, con más opciones de guardar vistas, exportar contenido, etc:



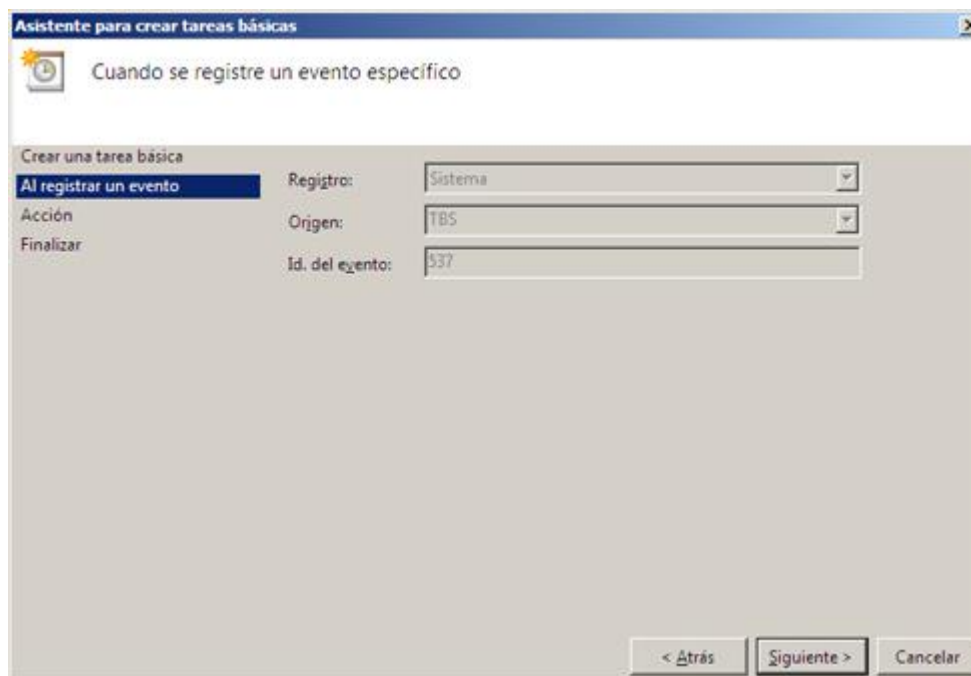
Una de las mejoras de Windows Server 2008 es que en el Visor de eventos permite, sobre un evento, añadir una tarea, pulsando con el botón derecho sobre el evento en cuestión y seleccionando "Adjuntar tarea a este evento...":



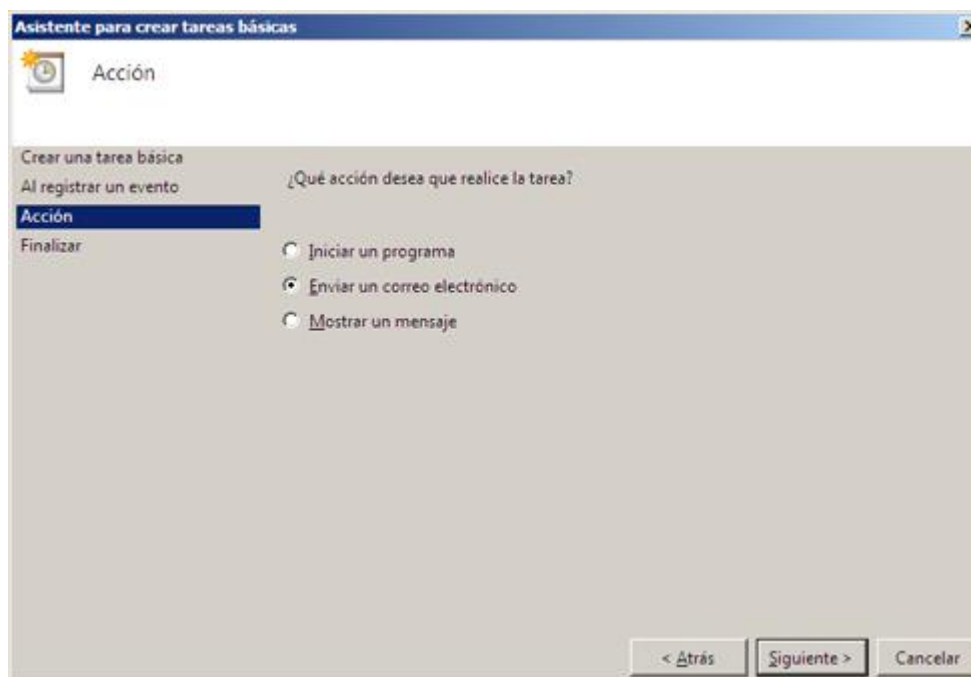
Indicaremos el nombre y la descripción de la tarea:



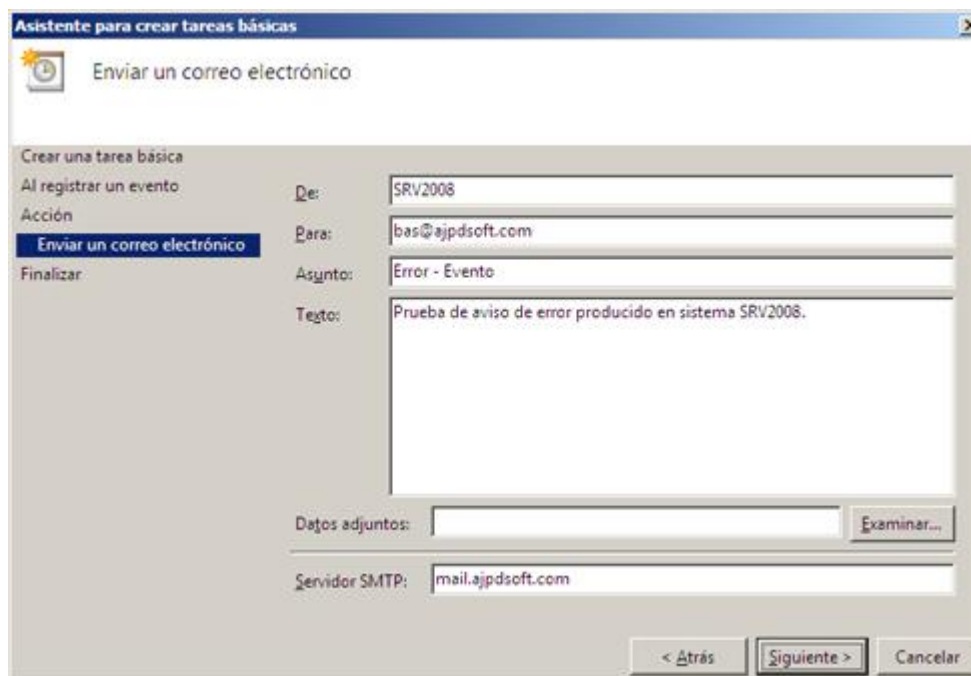
Pulsaremos "Siguiente":



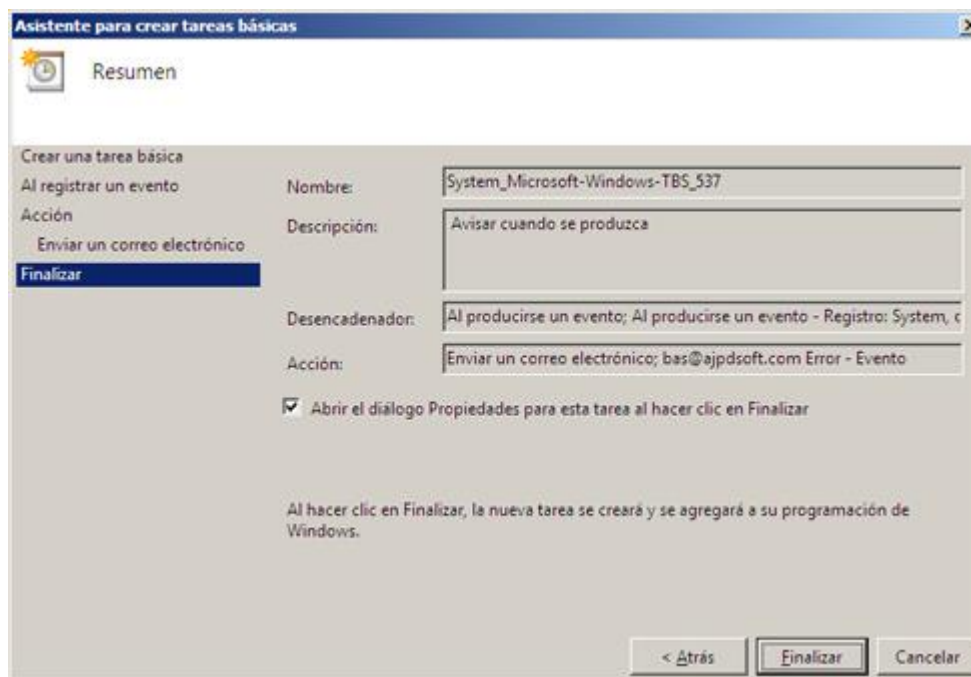
Indicaremos la acción a realizar cuando se vuelva a producir el evento (Iniciar un programa, Enviar un correo electrónico o Mostrar un mensaje). En nuestro caso marcaremos "Enviar un correo electrónico":



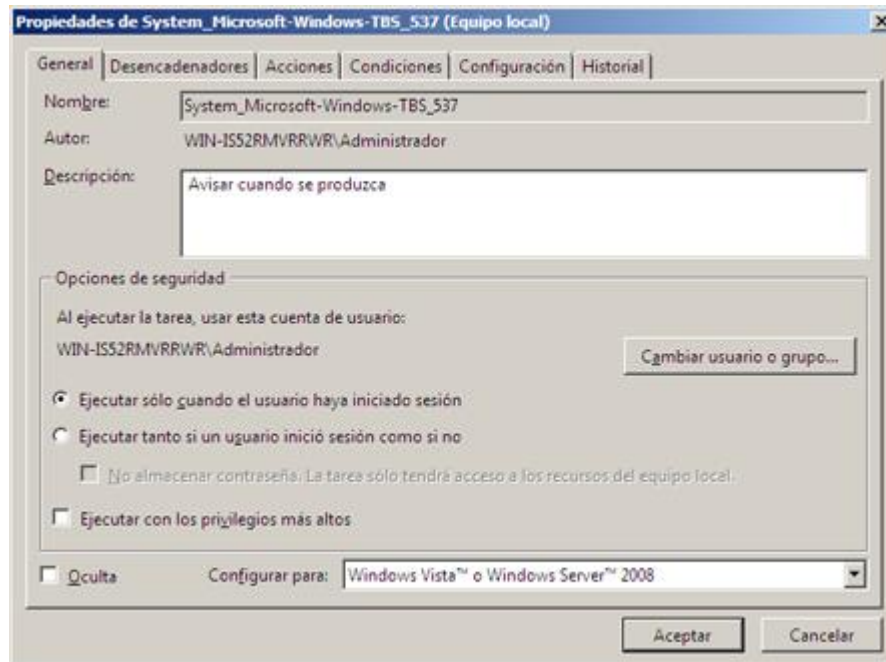
Introduciremos los datos para el envío del email:



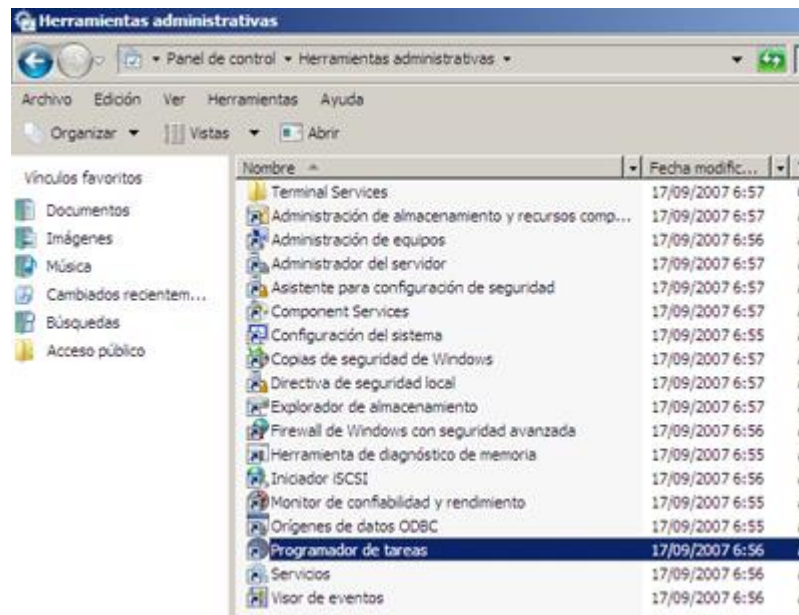
Si queremos ver más opciones de la tarea podremos marcar "Abrir el diálogo Propiedades para esta tarea al hacer clic en Finalizar":



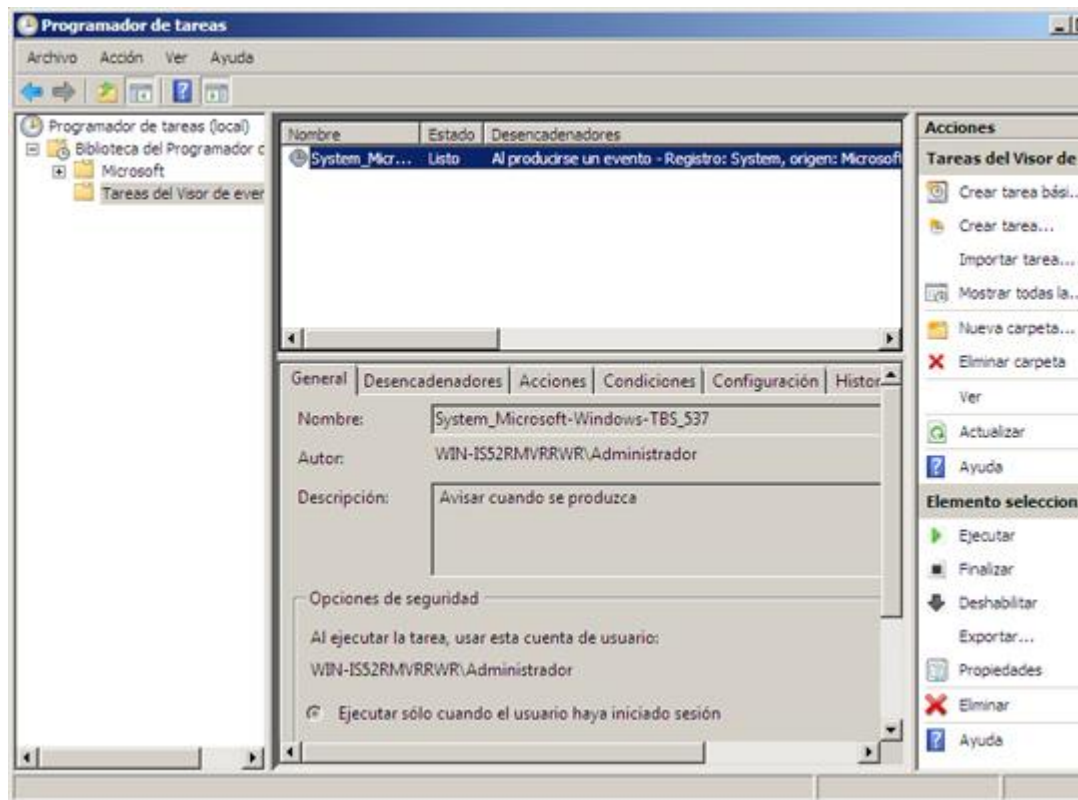
A continuación las Propiedades de la tarea agregada:



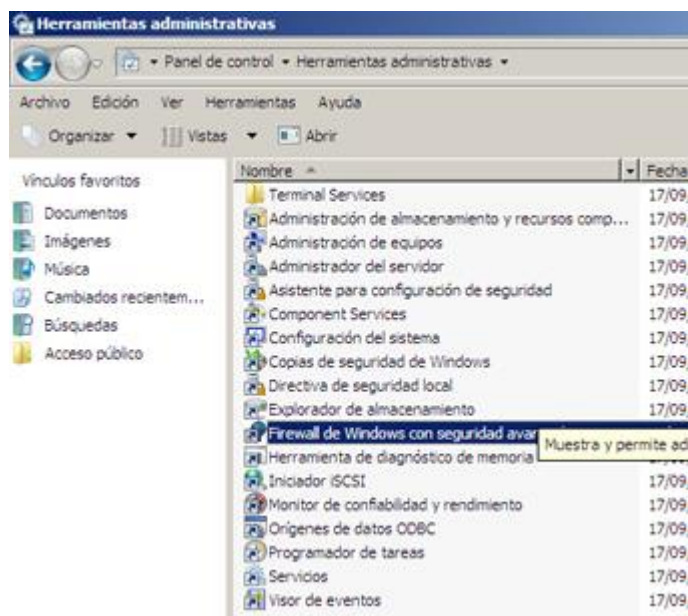
Las **Herramientas administrativas** de Windows Server 2008:



El nuevo **Programador de tareas** de Windows Server 2008, con la tarea agregada en el Visor de eventos:



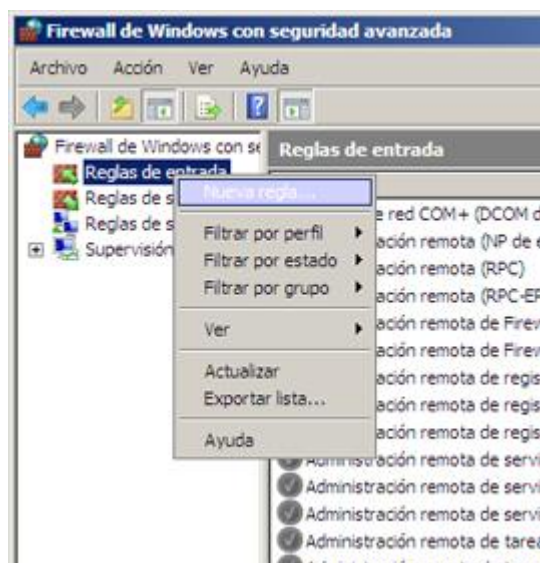
Desde Herramientas administrativas podremos abrir el nuevo Firewall de Windows:



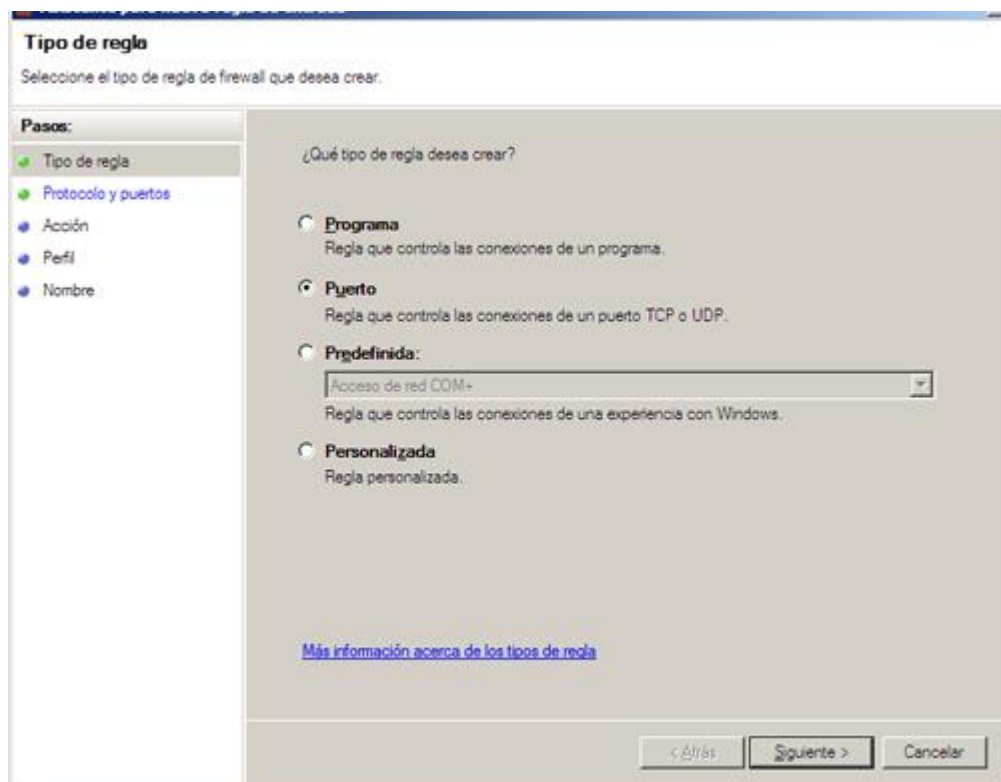
Os mostramos la ventana principal del nuevo **Firewall de Windows con seguridad avanzada**:



Podremos agregar una nueva regla para las entredas, pulsando en "Reglas de entrada" con el botón derecho del ratón y seleccionando "Nueva regla...":



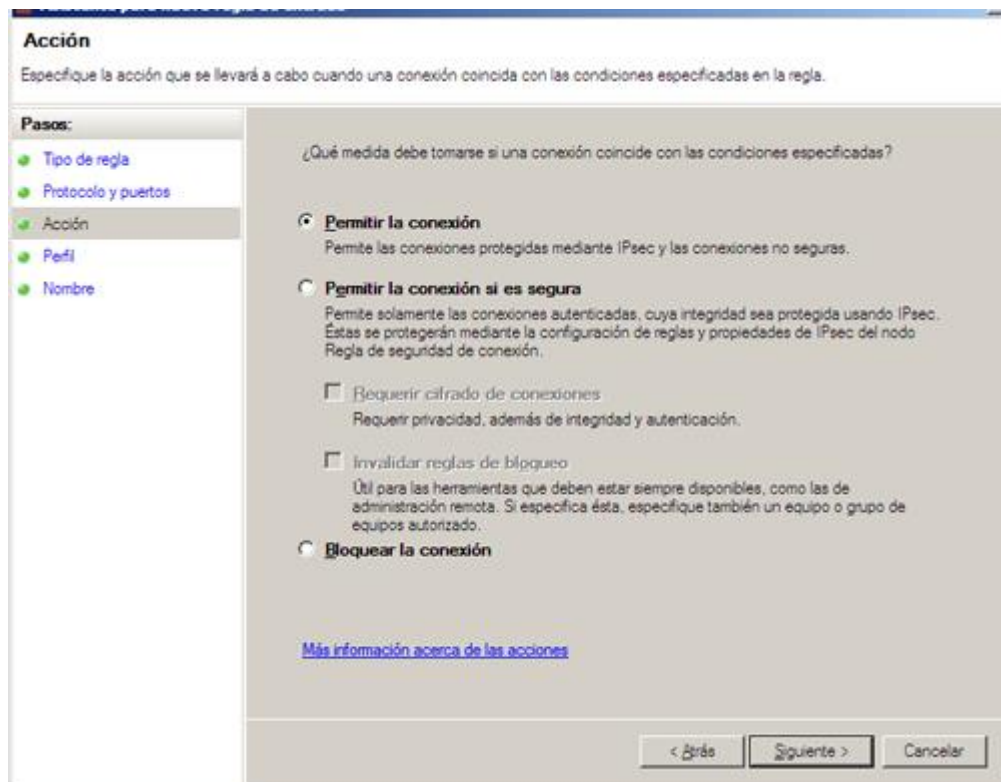
Seleccionaremos el tipo de regla a crear (programa, puerto, predefinida, personalizada):



Seleccionaremos el tipo de protocolo (TCP, UDP), en nuestro caso, puesto que queremos abrir el puerto 3306 de MySQL seleccionaremos "Puertos locales específicos" e introduciremos "3306":

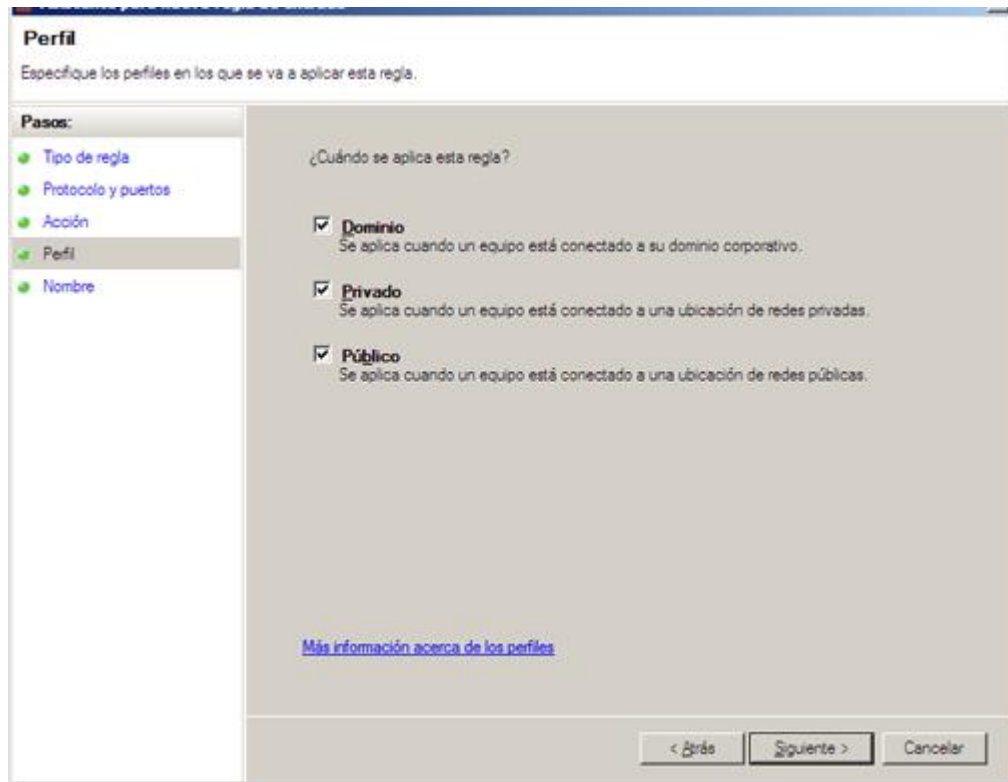


Indicaremos la medida a tomar por el cortafuegos, marcaremos "Permitir la conexión":

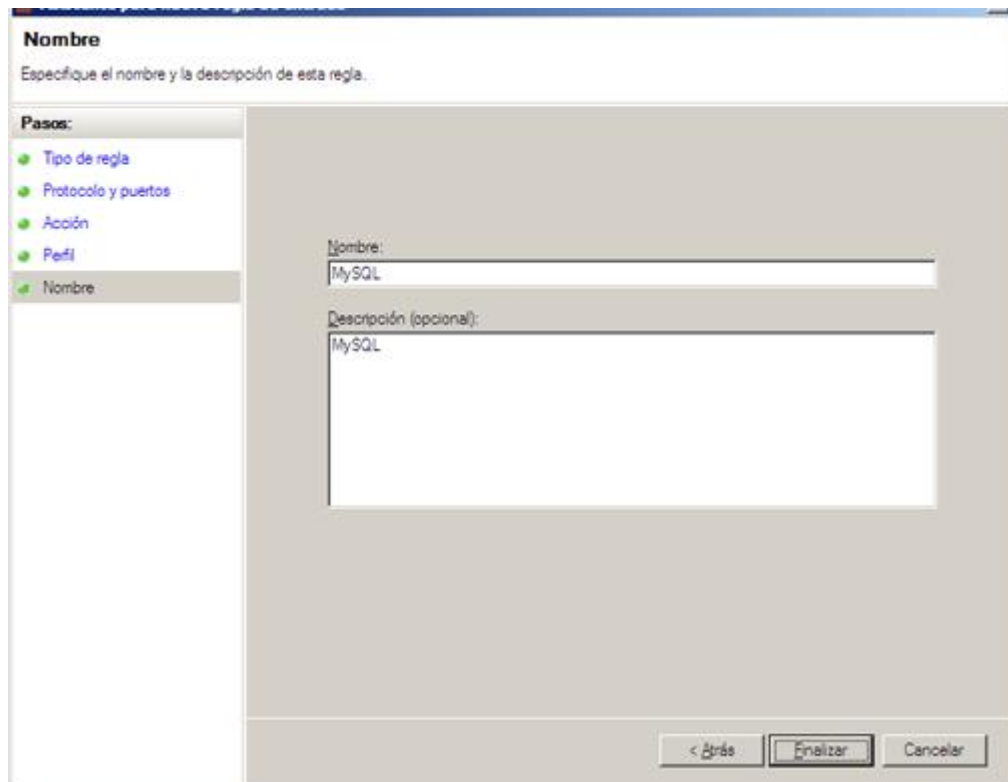


Indicaremos cuándo se aplica esta regla:

- Dominio: se aplica cuando un equipo está conectado a su dominio corporativo.
- Privado: se aplica cuando un equipo está conectado a una ubicación de redes privadas.
- Público: se aplica cuando un equipo está conectado a una ubicación de redes públicas.



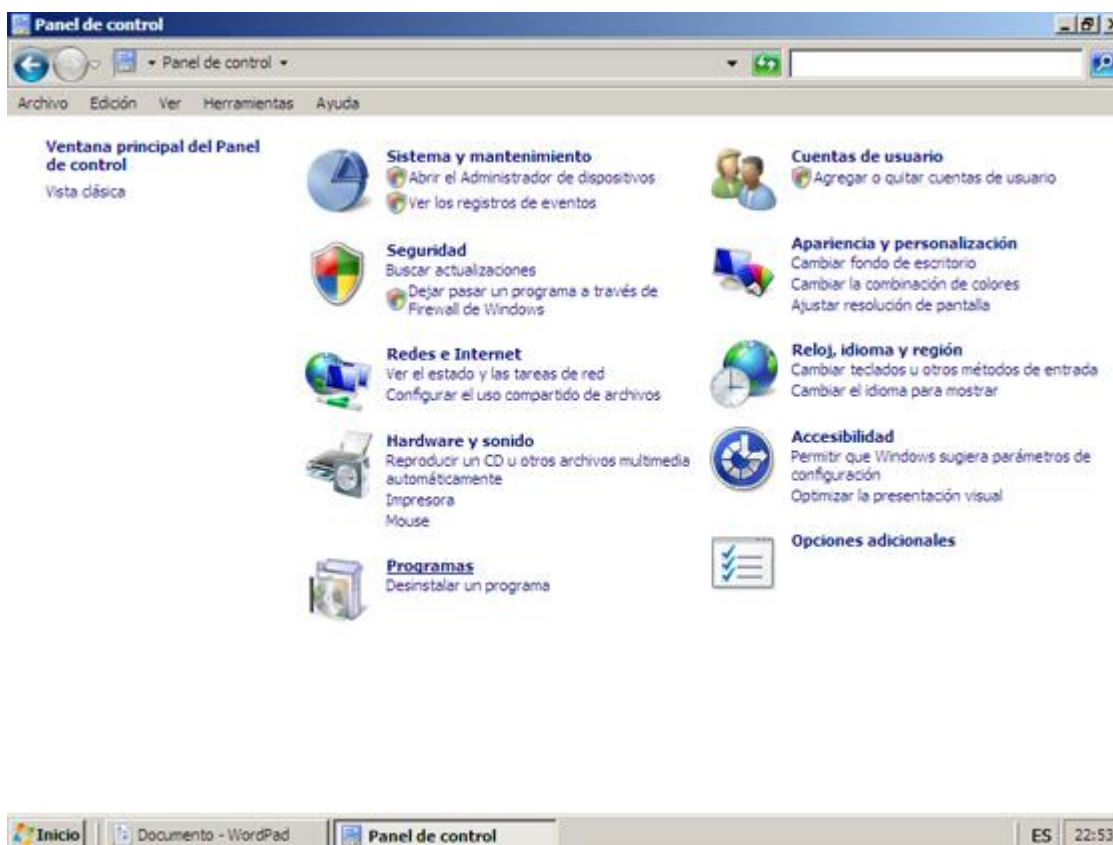
Indicaremos el nombre y la descripción de la regla:



El nuevo **Explorador de almacenamiento**, con soporte para SAN (almacenamiento el fibra):



El nuevo **Panel de control**:





### A. Instalación de Windows Vistas ULTIMATE

1. Colocamos el DVD de Windows Vista en nuestro lector DVD. Automáticamente arrancará la instalación de **Windows Vista**, mostrando la primera pantalla de la **instalación**.
2. Selección del Idioma de **Windows Vista**, el formato de la fecha y el lenguaje del teclado.



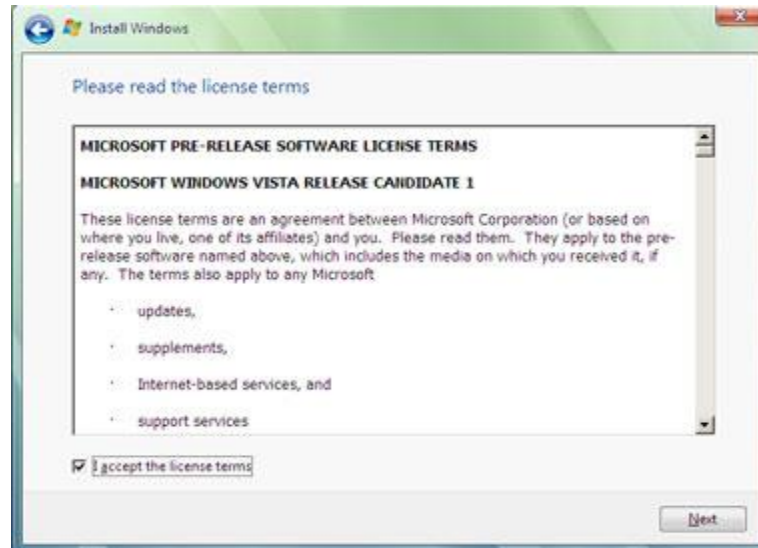
### 3. Instalación de Windows Vista



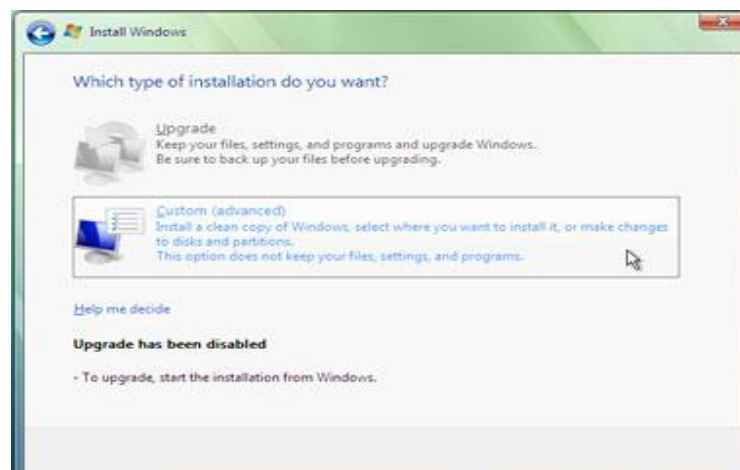
#### 4 Inserción del código de **Windows Vista**



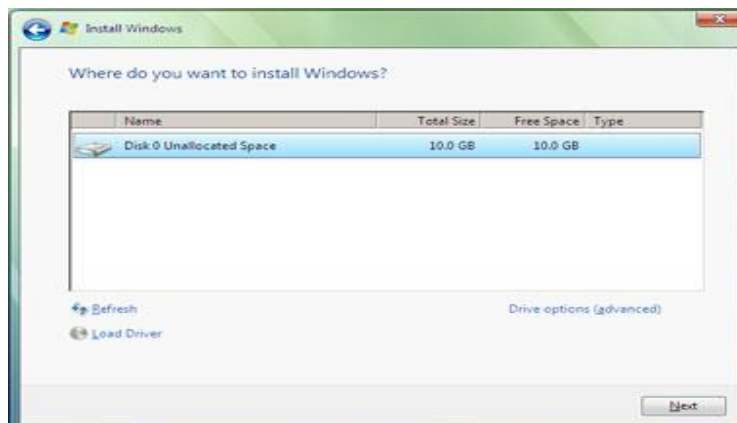
#### 5 Aparece el aviso legal de **Windows Vista**, lo leemos y si deseamos aceptamos las condiciones.



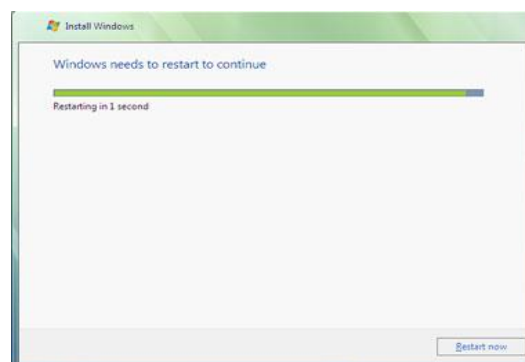
#### 6 Seleccionamos el modo de instalación. Al ser una instalación nueva, seleccionamos la opción Custom



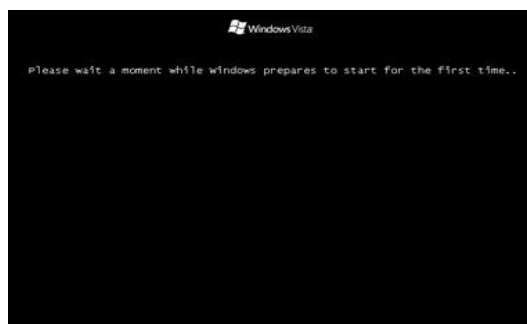
7 Seleccionamos la ruta de instalación (escogemos una ruta si hay más)



8 Una vez seleccionado la ruta se empieza a instalar físicamente en disco Windows Vista. Cuando termina la instalación de los ficheros se reinicia la instalación.



9 Cuando empieza el **reinicio** de **Windows Vista** aparece el mensaje diciendo que **Windows Vista se está preparando** ya que es la primera vez que se inicia. Vuelve a salir la pantalla de **Instalando Windows**



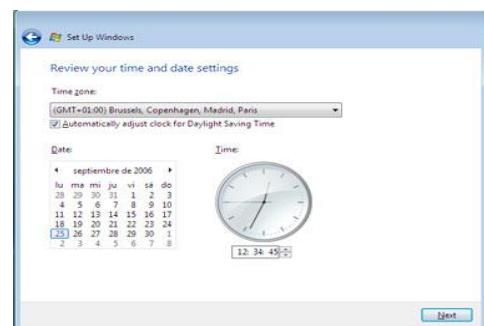
10 A continuación se observa que ya ha sido instalado **Windows Vista**, y lo primero que se precisa realizar, es crear un usuario para iniciar la sesión.



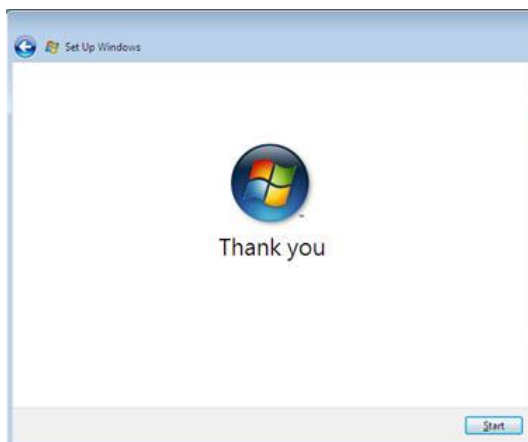
11 Debemos asignar un nombre al PC (podemos dejar el que deja Windows Vista por defecto)



12 Windows Vista permite utilizar la protección que incorpora por defecto, utilizando las recomendaciones que ofrece. Seguidamente debemos especificar la **zona horaria** en dónde nos encontramos.



13 Ya hemos instalado Windows Vista con éxito



**Nota:** Cuando iniciamos por primera vez, **Windows Vista** necesita un buen rato para preparar la configuración para el usuario creado, necesita crear todo el perfil y todo su escritorio, así que mientras lo hace nos muestra la siguiente pantalla: Ya se ha creado el perfil del usuario y ya por fin, nos encontramos con este escritorio. Ahora solamente nos resta configurarlo a nuestro gusto e instalar el software que necesitemos.



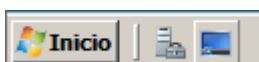
## **B. Instalación de Internet Information Services (IIS 7.0)**

Internet Information Services (IIS) 7.0 no se instala de forma predeterminada al instalar Windows. Para instalarlos con la configuración predeterminada, que únicamente suministra contenidos estáticos como archivos HTML y archivos de mapa de bits (.bmp), siga el procedimiento explicado continuación. Si desea que el servidor Web suministre contenido dinámico, por ejemplo, archivos ejecutables (.exe) o archivos incluye (.ssi) del servidor, lleve a cabo el segundo procedimiento.

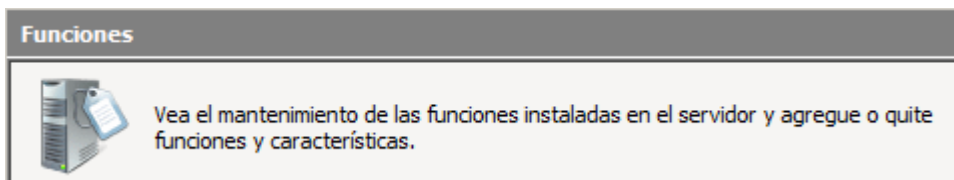
### **a) Configuración del IIS**

#### **WINDOWS SERVER 2008**

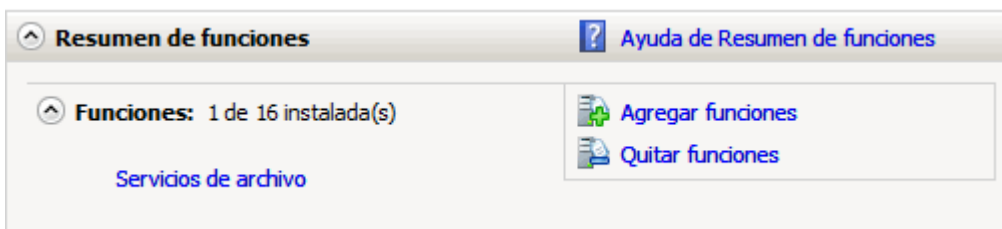
Vamos a: Inicio -> Administrador del Servidor o pulsáis el icono que aparece al lado del botón inicio



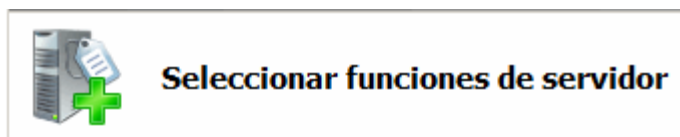
En el Administrador del Servidor seleccionáis la opción Funciones



Pulsamos el enlace donde pone Agregar funciones



Pasamos la primera pantalla y en la siguiente seleccionamos la opción Servidor web IIS



Al seleccionar el Servidor web IIS nos va a pedir instalar unas características requeridas para Servidores Web (IIS), la verdad es que hay que decir sí, porque si cancelas no se instala el IIS.

Pulsamos siguiente y en la siguiente pantalla nos hace una breve descripción de lo que estamos instalando, podemos dar siguiente otra vez y en esta pantalla hay un listado de opciones para instalar en el servidor IIS, como puede ser: ASP.NET, CGI, Redireccionamiento HTTP, y un largo etc ... Yo soy partidario de instalarlo completo porque siempre nos hace falta algo que no está instalado.



Dependiendo de que funciones seleccionéis la aplicación os pedirá que agreguéis características requeridas, es lo mismo que antes, si dices que no, no podrás instalar esa función por lo tanto a todo SI.

### Asistente para agregar funciones



**¿Desea agregar las características requeridas aplicaciones?**

Una vez tenemos todas las opciones que queremos seleccionadas pulsamos siguiente y tras la ventana resumen instalamos.

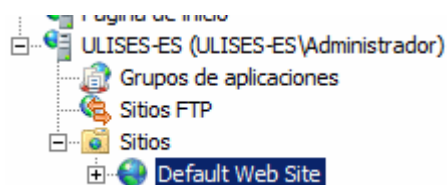


### Progreso de la instalación

Cuando la instalación acaba hay un resumen de la instalación y ya tenemos el IIS 7 listo para trabajar, vamos a: Inicio -> Herramientas Administrativas -> Administrador de Internet Information Services (IIS) y nos aparece el IIS



Si abrimos el árbol del IIS y nos ponemos encima del Default Web Site,







a la derecha, en el menú lateral pulsamos Examinar \*:80(http) y nos aparecerá la página del IIS 7

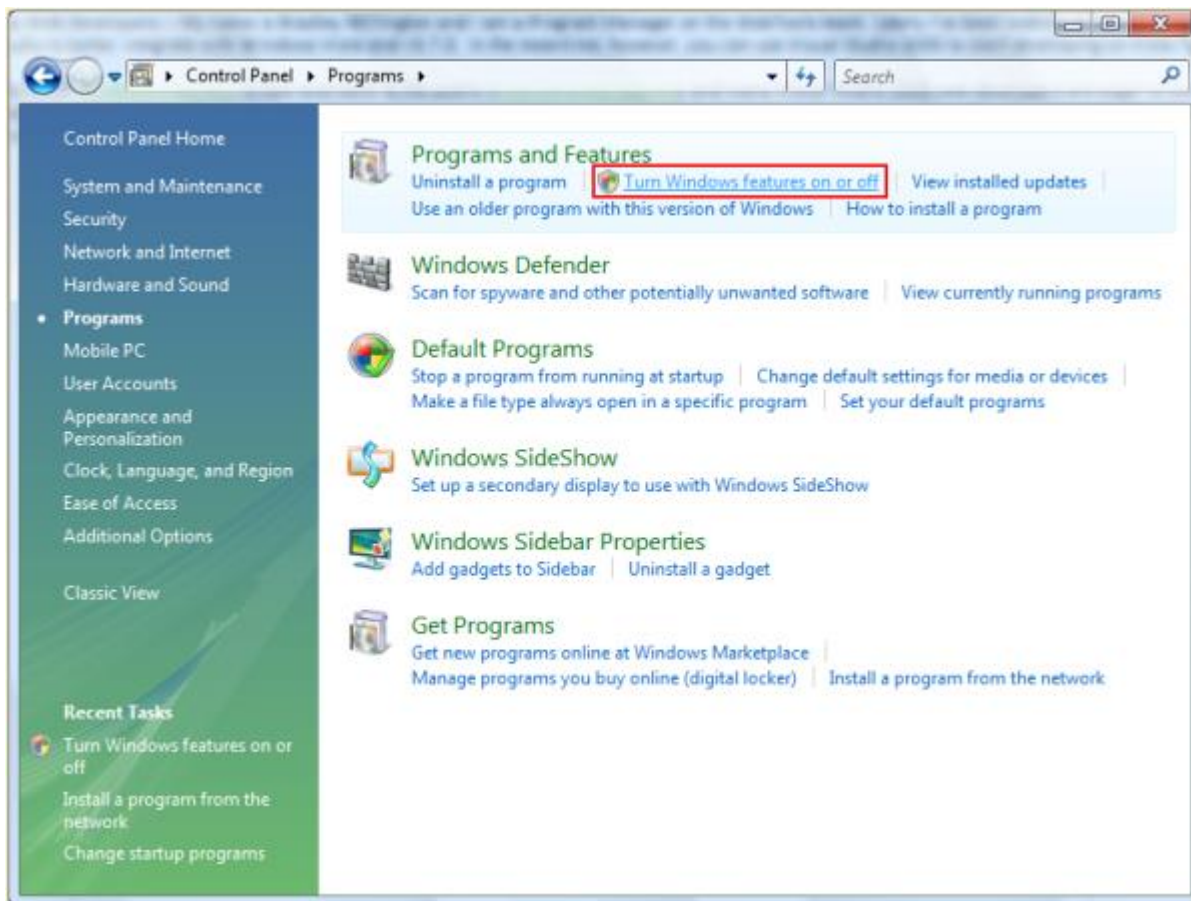


Problemas al arrancar el IIS, vigilar que no tengáis el skype conectado que se apropia del puerto 80 y no deja arrancar al IIS.

## WINDOWS VISTA

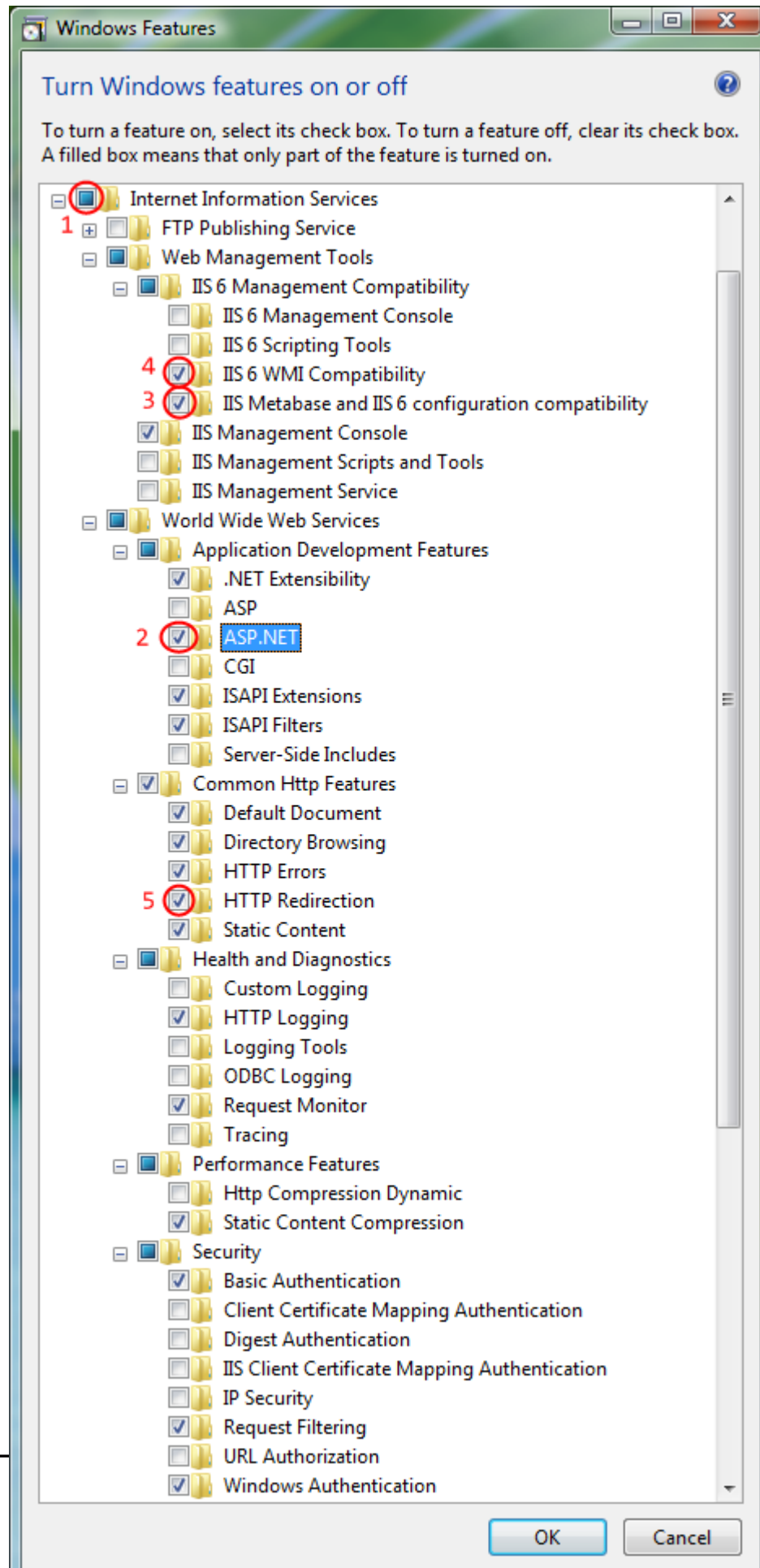
- **Para instalar IIS con la configuración predeterminada**
  - ✓ Haga clic en el botón **Inicio** , en **Panel de control**, en **Programas** y, a continuación, en **Activar o desactivar las características de Windows**.  Si se le solicita una contraseña de administrador o una confirmación, escriba la contraseña o proporcione la confirmación
  - ✓ En la lista de funciones de Windows, seleccione **Internet Information Services** y haga clic en **Aceptar**.
  
- **Para instalar IIS de manera que suministre contenido dinámico**
  - ✓ Haga clic en el botón **Inicio** , en **Panel de control**, en **Programas** y, a continuación, en **Activar o desactivar las características de Windows**.  Si se le solicita una contraseña de administrador o una confirmación, escriba la contraseña o proporcione la confirmación.
  - ✓ En la lista de funciones de Windows, haga clic en el signo más (+) situado junto a **Internet Information Services**, haga clic en el signo más (+) situado junto a **Servicios World Wide Web**, haga clic en el signo más (+) situado junto a **Funciones de desarrollo de aplicaciones**, seleccione las funciones de contenido dinámico que desee instalar y haga clic en **Aceptar**

Es sencillo, te vas a **Control Panel > Programs > Turn Windows features on or off**.



De las opciones que aparecen, *palomea* (osea dale clic en el *checkbox*) a lo siguiente, en este orden:

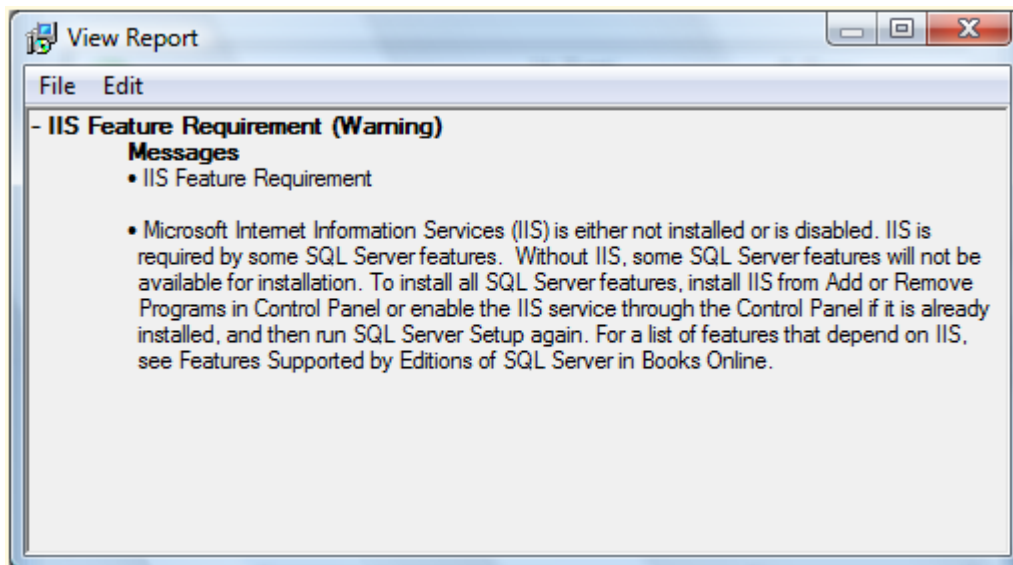
1. **Internet Information Services**. Esto selecciona automáticamente lo necesario para correr IIS.
2. IIS > WWW Services > Application Development Features > **ASP.NET**. Esto selecciona automáticamente lo necesario para correr aplicaciones de ASP.NET.
3. IIS > Web Management Tools > IIS 6 Management Compatibility > **IIS Metabase** and IIS 6 configuration compatibility. Este componente es necesario para Visual Studio 2005.
4. Ya que andas por ahí, selecciona **IIS 6 WMI Compatibility**. Este lo necesita SQL Server 2005.
5. IIS > WWW Services > Common Http Features > **HTTP Redirection**. Este también lo necesita SQL Server.



Da clic en **OK**, y se instalarán los componentes seleccionados.

Como puedes ver, solo necesitas 1, 2 y 3 para desarrollar ASP.NET con Visual Studio 2005. Y si necesitas SQL Server 2005, agregas las opciones 3, y 4.

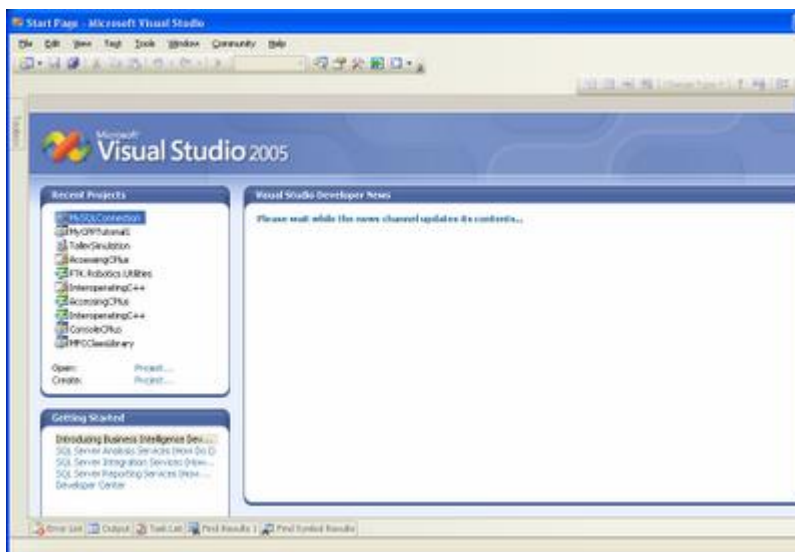
Si intentas instalar SQL Server sin lo anterior, es muy probable que recibas una advertencia como la siguiente:



### C. Instalación de VISUAL ESTUDIO 2008

**Backup de proyectos de Visual Studio 2005.** Soy lanzado pero no tonto, así que con lo baratos que están los CDs y DVDs, el primer consejo es realizar un *backup* de todos los proyectos desarrollados con Visual Studio 2005. Seguro que no pasa nada, pero nos curaremos en salud...

**2.- Despedida de Visual Studio 2005.** Abrimos por última vez (quién sabe en esta vida...) el gran (sí, gran) Visual Studio 2005.



Contemplamos "su apariencia" fijamente unos minutos, cerramos los ojos, alabamos todo lo que nos ha ayudado, nos cagamos en él por las que nos ha liado, y en el nombre de todos los IDEs...amén.

**3.- Lectura del archivo readme.** Será que me estoy haciendo mayor y más "seguro", pero últimamente estoy cogiendo la buena manía de abrir los archivos *readme.txt*, *readme.html*, o *leeme.txt* que todo software trae o debería traer. Le pego una lectura rápida en la que no veo nada raro, salvo alguna *issue* con las SDKs de Windows Mobile 6, cosa que apunto rápidamente para desinstalar antes de proceder.

**4.- Limpieza previa a la desinstalación de Visual Studio 2005.** Antes de proceder con la desinstalación de VS2005, con la idea de hacer bien las cosas y de paso "hacer un poco de limpieza" y liberar espacio en disco, he echado una ojeada a la fatídica lista de programas instalados con la opción "Agregar/Quitar programas". Después de exclamar en alto "¡qué de movidas tengo instaladas!", procedo a desinstalar "todo lo relacionado con VS2005". En mi caso, entre otras cosas desinstalo ASP.NET AJAX Extensions, el *plugin* MySQL Tools for Visual Studio, SQL Server 2005 Everywhere Edition CTP, el *plugin* AnkhSvn para trabajar contra Subversion, GPS.NET for VS2005, Enterprise Library for .NET Framework 2.0 (January 2006) y Microsoft Device Emulator.

Así mismo, fiándome del *readme*, por si las moscas quito Windows Mobile 6 Standard SDK y Windows Mobile 6 Professional SDK. Y ya que estamos de rebajas, por el mismo

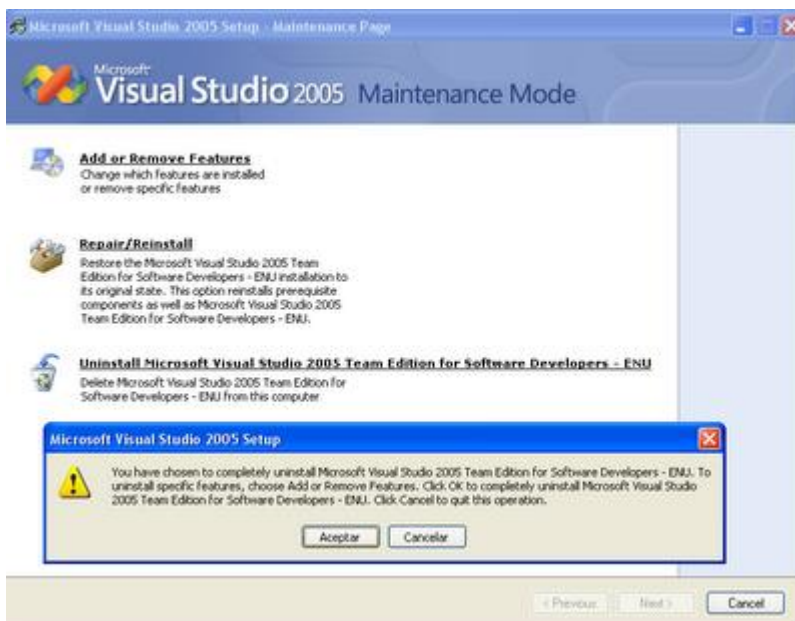
precio quito Microsoft Robotics Studio 1.5, del que [ya tenemos sustituto CTP](#) (sí, definitivamente estoy enfermo...). Lógicamente, todo esto que cuento depende de lo que tenga instalado cada uno en su máquina; yo cuento MI proceso de desinstalación/instalación.

**5.- Reset.** ¿Por qué? Porque yo no lo hice, y tan pronto como comenzó el proceso de desinstalación de VS2005...¡sorpresa!

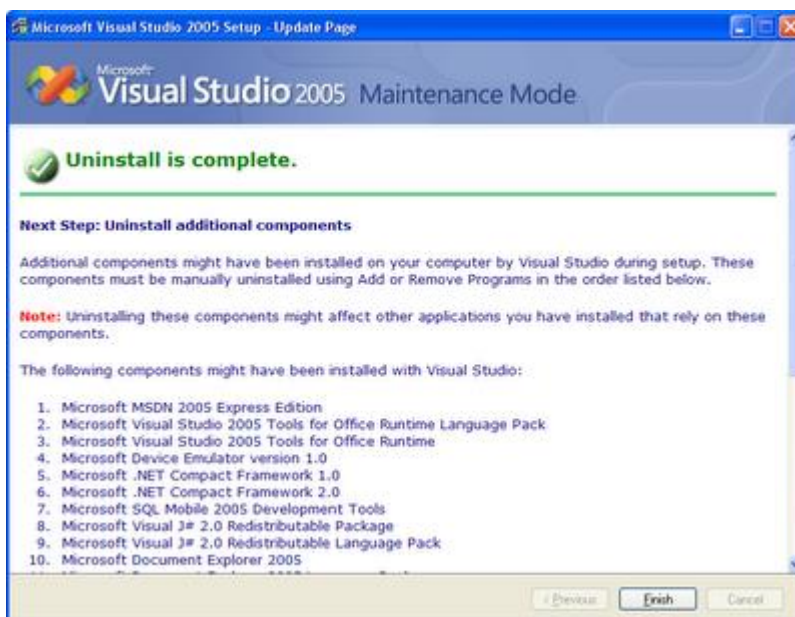


¡Ah sí, ya me acuerdo! Aquellos controles que instalé cuando desarrollaba para Windows Mobile. También los he desinstalado en el paso anterior, pero por lo visto han dejado "su particular huella" en el registro de Windows., o donde sea. Por eso, después de haber desinstalado muchas cosas (entre 10 y 15) ...seguro que un buen reset no viene mal.

**6.- Desinstalación de Visual Studio 2005.** "Definitivamente te voy a echar de menos compañero...":



Pulsamos "Aceptar" con la lágrimilla en los ojos, y tras un buen (repito, un buen) rato...



La desinstalación termina y nos avisa de que puede haber otros componentes que requieran de una desinstalación manual. Ya puestos a tunear la máquina, me cepillo MSDN 2005, Microsoft Document Explorer 2005 y Microsoft Visual Studio 2005 Tools for Office Runtime.

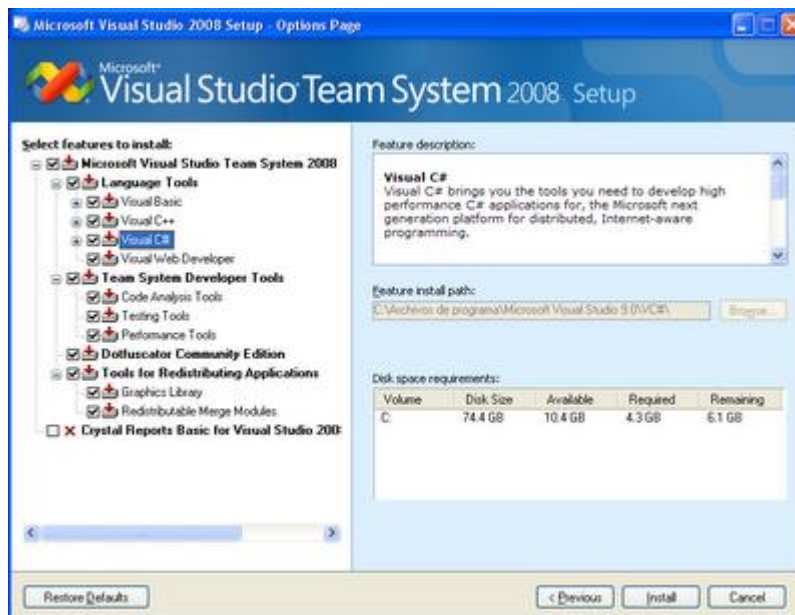
6.- Instalación de Visual Studio Team System 2008 Development Edition. Nombre más

largo no pueden sacar no...



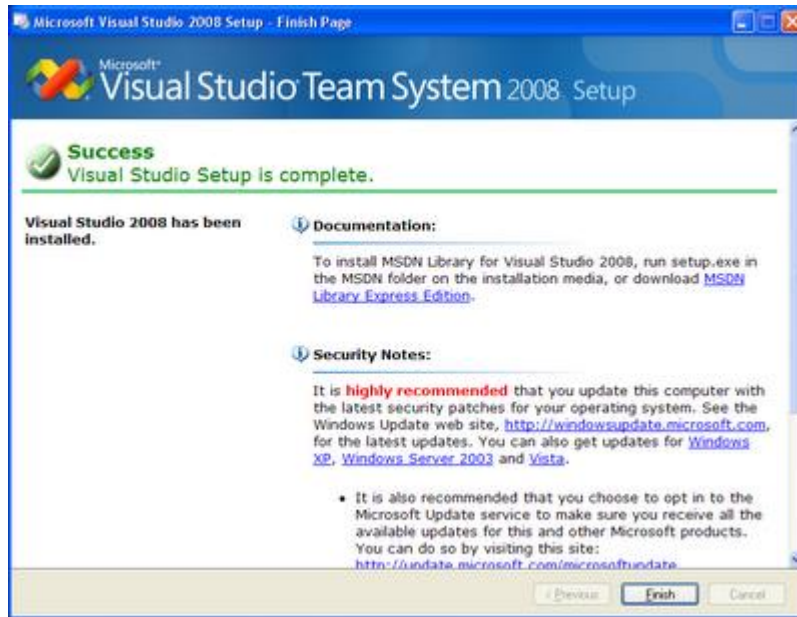
Decimos unas

cuantas veces amén (= pulsar "Next"), configuramos la instalación (de momento nunca he utilizado Crystal Reports)...



...y tras otra larga

espera (menos mal que dejé de fumar...), pantalla de "instalación ok"...



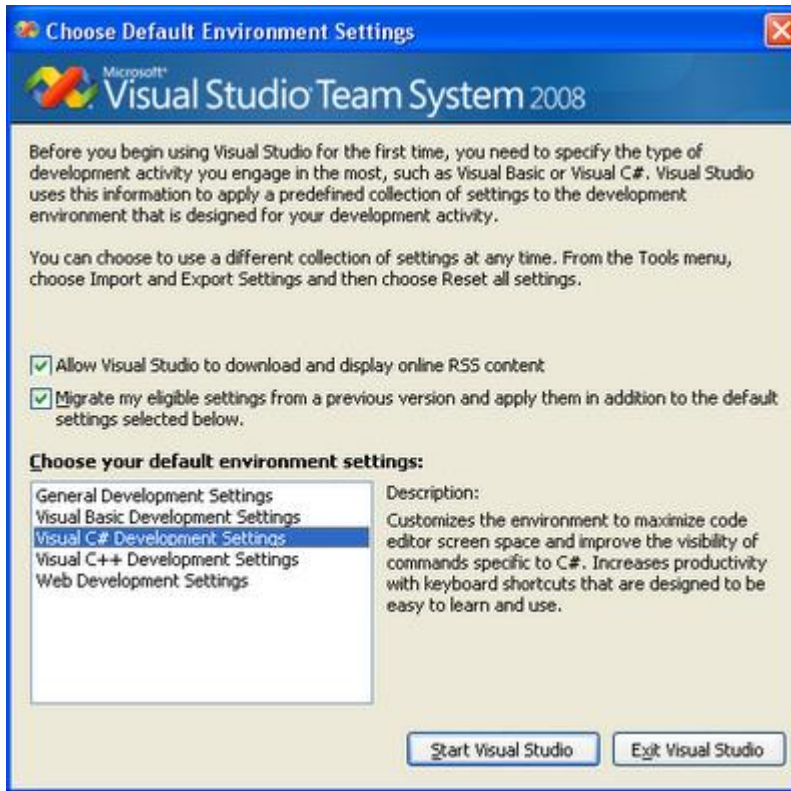
...y tras pulsar victorioso "Finish", el típico "messagebox maligno"...



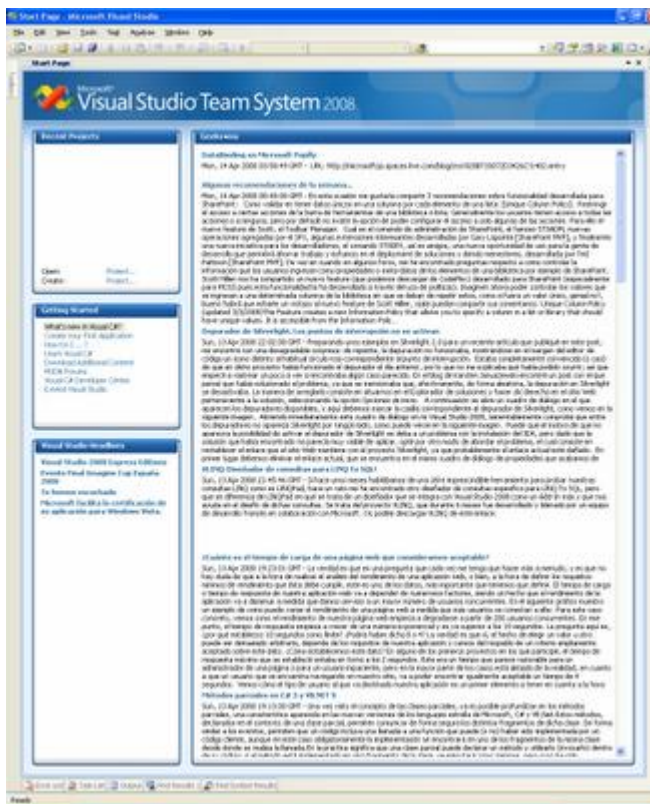
...que visto lo ocurrido en el Paso 5, me "invita" a hacer un...

7.- **Reset.** Pues eso, ¡reset!

8.- **Visual Studio 2008 ready to go!** Como esta vez he decidido que de momento no voy a instalar en local la ayuda de MSDN 2008 (el que quiera, que la instale), ¡despegamos! Selecciono en mi caso "C#" a muerte"...



...and iwe're in!



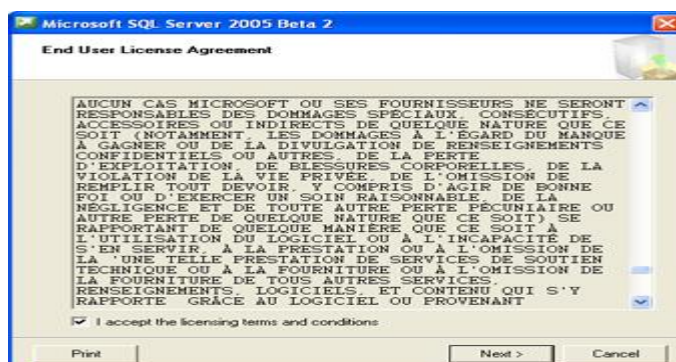
9.- Tomaras una buena cerveza (o lo que queráis), que os lo merecéis, este proceso

agota.

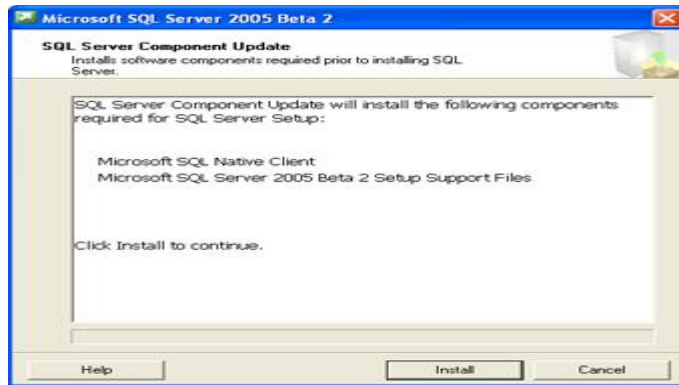
Como he dicho antes, **este proceso de desinstalación de Visual Studio 2005 e instalación de Visual Studio 2008 es relativo a MI máquina**. Con ello os quiero decir que **si alguien sigue esta "mini guía"** (por llamarla de alguna manera) y no consigue instalar ni desinstalar todo lo que quiere, le cae un rayo al salir de casa, se le rompe la máquina, o la abuela fuma, me podéis escribir un comentario diciendo que no os ha funcionado (e incluso que soy un paquete), pero **en absoluto me hago responsable de nada de nada**. Si es que parezco un abogado ;-)

## D. Instalación del SQLSERVER 2005

1. Introduciremos el CD de instalación, SQL Server 2005. Nos aparecerá la primera ventana del asistente de instalación. Marcaremos "I accept the licensing terms and conditions" y pulsaremos en "Next":



2. Previamente, SQL Server instalará algunos componentes necesarios (Microsoft SQL Native Client y Microsoft SQL Server 2005 Setup Support Files). Pulsaremos en "Install":



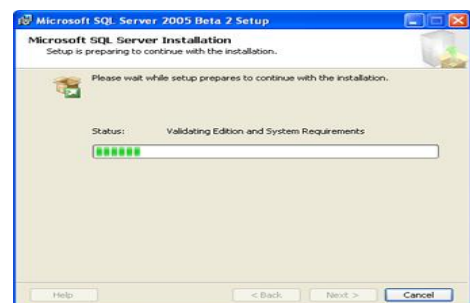
3. Pulsaremos en "Finish" para iniciar el proceso de instalación de SQL Server:



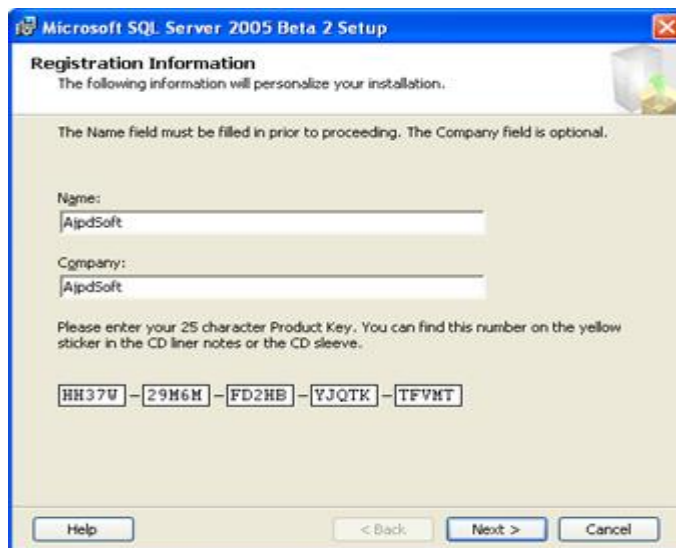
4. Se iniciará el asistente de instalación de SQL Server, pulsaremos en "Next":



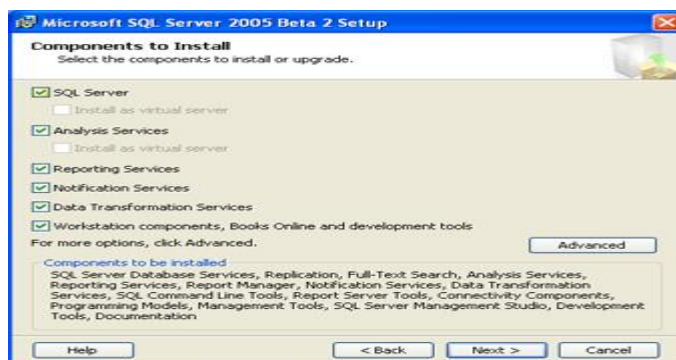
5 El asistente de instalación hará un chequeo previo de posibles problemas con algún componente de la instalación, si no hay problemas pondrá "Success" en "Status" y pulsaremos en "Continue":



6. Nos pedirá el número de serie, pulsaremos en "Next":



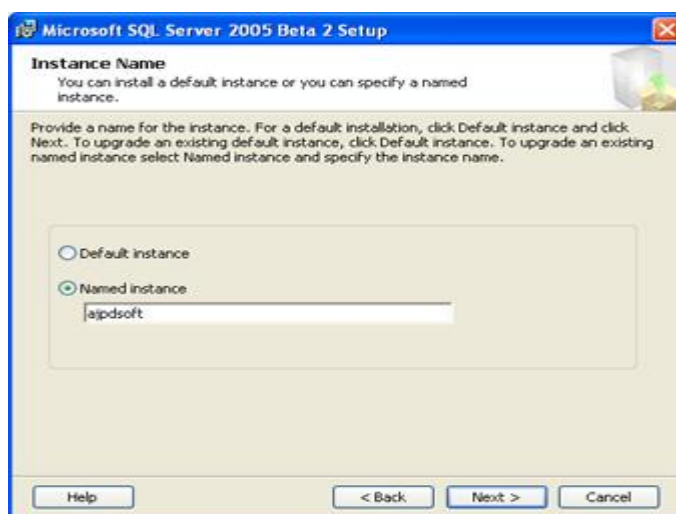
7. A continuation marcamos los componentes de SQL Server a instalar: SQL Server, Analysis Services, Reporting Services, Notification Services, Data Transformation Services, Workstation components y Books Online and development tools:



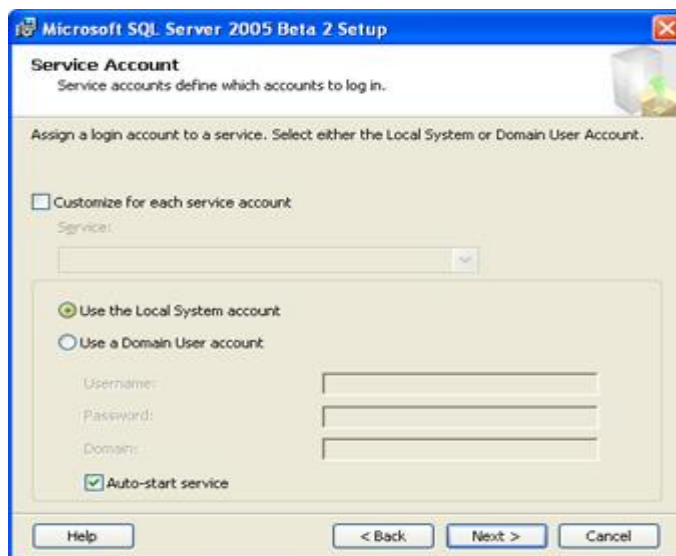
8 Si queremos mostrar los componentes que se instalará en detalle pulsaremos en "Advanced" (en esta ventana nos aparecerá una descripción de cada componente). Tras seleccionar los componentes a instalar pulsaremos en "Next":



- 9 Seleccionamos "Default instance" para instalar la instancia por defecto o "Named instance" para especificar un nombre de instancia personalizado:



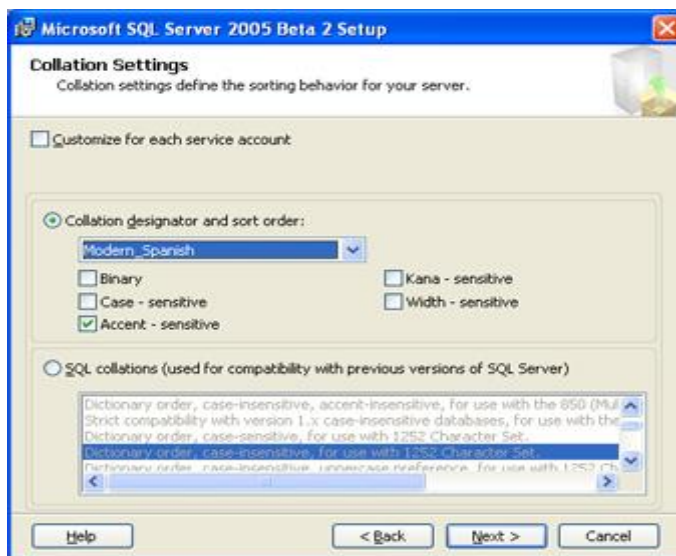
- 10 Si queremos iniciar todos los servicios de SQL Server con el mismo usuario desmarcaremos "Customize for each service account", de esta forma se utilizará el mismo usuario para iniciar todos los servicios del equipo que hará de Servidor de SQL Server. Si queremos utilizar un usuario existente de un dominio de Windows 2000/2003 marcaremos "Use a Domain User account" y especificaremos el usuario, la contraseña y el dominio. Si, por el contrario, queremos que el usuario con que se inicien los servicios sea el local del equipo donde estemos instalando SQL Server marcaremos "Use the Local System account" (conviene que sea administrador del equipo). Para iniciar los servicios de SQL Server automáticamente en el arranque del equipo marcaremos "Auto-start service". Tras configurar estos parámetros pulsaremos en "Next":



11. Indicaremos el modo de autenticación que queremos usar para el acceso a SQL Server: Windows Authentication Mode (SQL Server utilizará los usuarios del Sistema Operativo para el acceso) ó Mixed Mode (usuarios del sistema operativo y usuarios de SQL Server). Introduciremos la contraseña para acceder a la administración de SQL Server (como superusuario) y pulsaremos en "Next":



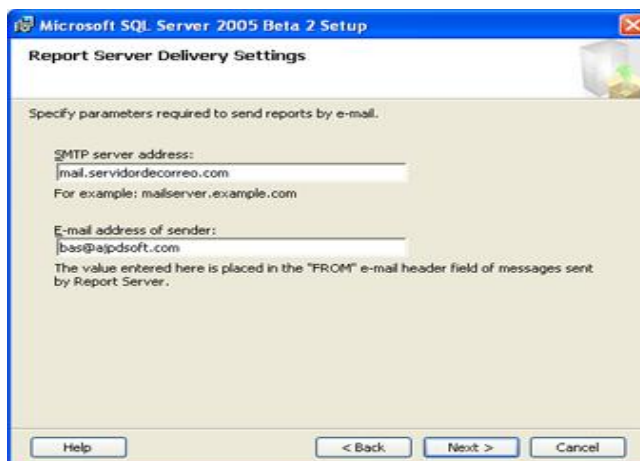
12. Indicaremos las opciones del idioma, normalmente se dejarán las opciones por defecto "Collation designator and sort order" con el valor de "Modern\_Spanish" y marcaremos "Accent - sensitive". SQL Server permite especificar distintos valores según el servicio marcando "Customize for each service account". Tras configurar estos valores pulsaremos "Next":



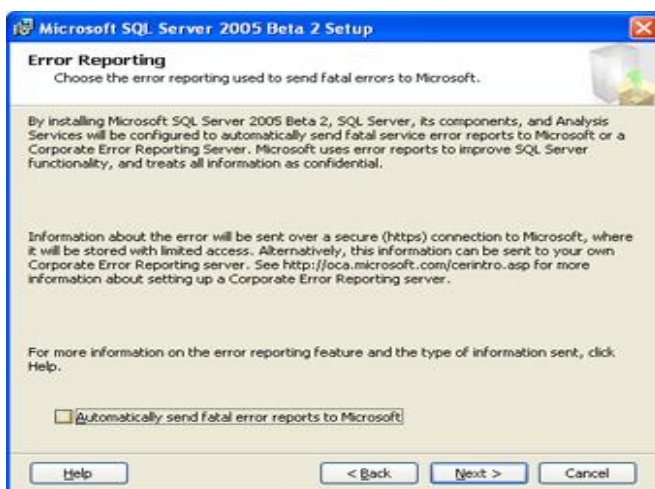
13. Si hemos indicado que se instale "Report Server", nos aparecerá la siguiente ventana para especificar el directorio virtual de Report Server en "Report Server virtual directory" y el directorio virtual de "Report Manager" en "Report Manager virtual directory". Para utilizar este componente deberemos tener instalado y activo Internet Information Server pues es accesible vía http (web):



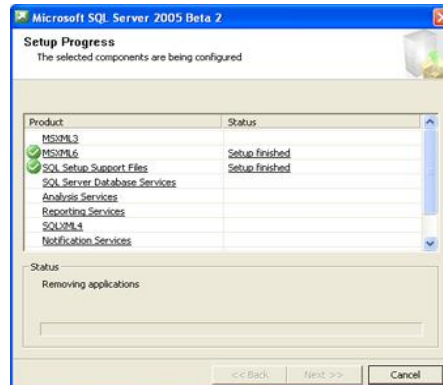
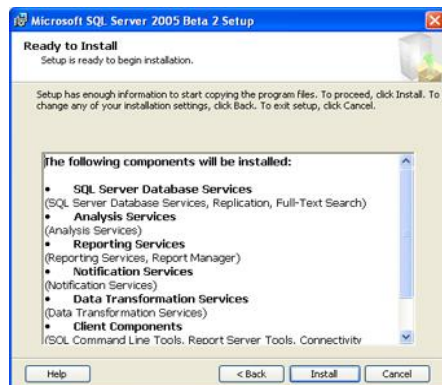
Indicaremos también el servidor SMTP y email para envío de email con los informes de Report Server:



Si queremos que los errores críticos sean enviados automáticamente a Microsoft marcaremos "Automatically send fatal error reports to Microsoft":

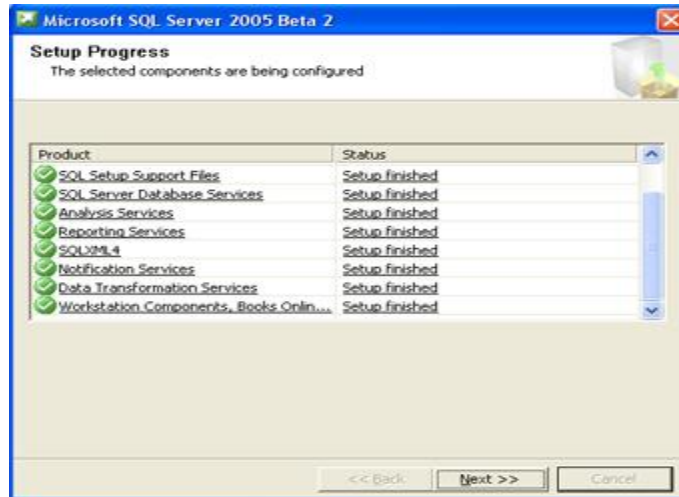


14 Por último nos aparecerá una ventana con el resumen de los componentes y opciones seleccionadas en el asistente de instalación. Si todo es correcto pulsaremos en "Install" para iniciar la instalación de SQL Server:

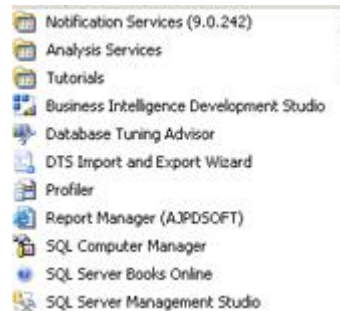


15. Si

todo se ha instalado correctamente en "status" aparecerá "Setud finished". Pulsaremos en "Next":



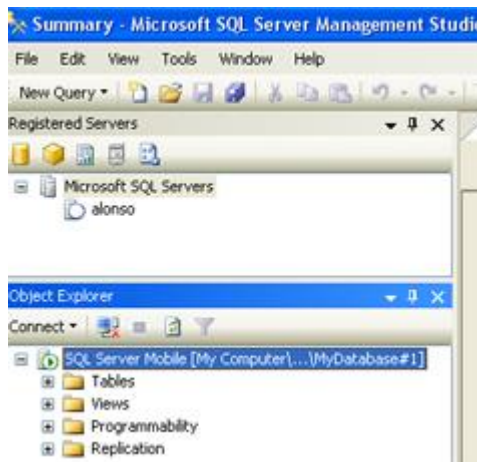
- 16 El programa de instalación ha concluido, ahora podremos comprobar en "Inicio" - "Programas" que se ha creado una nueva carpeta llamada "Microsoft SQL Server 2005" con el siguiente contenido (dependerá de los componentes instalados):



- 17 Para comprobar que la instalación se ha realizado correctamente ejecutaremos "SQL Server Management Studio", nos aparecerá la ventana de conexión "Connect to Server", donde deberemos indicar el tipo de servidor "SQL Server", el nombre del servidor (nombre del equipo ó dirección ip/nombre de la instancia) y el tipo de autenticación, en nuestro caso "Windows Authentication":



- 18 Si SQL Server se ha instalado correctamente nos aparecerá la consola de SQL Server Management Studio:



- 19 Desde aquí podremos administrar las bases de datos, tablas, vistas, usuarios, logs, copias de seguridad, monitores de actividad, errores, alertas, etc.